

# ROUBAIX CAMPUS

BONS PLANS  
ÉTUDIANTS



# Bienvenue ! Welcome !

**La ville de Roubaix est très heureuse de vous accueillir.**

Je souhaite la bienvenue à tous les étudiants, qui parfois viennent de loin pour rejoindre l'une des nombreuses formations connues et reconnues de Roubaix .

Le guide annuel Roubaix Campus est mis à votre disposition par les équipes de la ville de Roubaix pour vous apporter des informations pratiques pour vous loger, vous restaurer, vous déplacer, faire du sport ou vous divertir.

On conserve toujours un attachement particulier avec la ville où on réalise sa formation et je suis persuadé qu'en tant qu'étudiant à Roubaix vous découvrirez très vite les richesses culturelles et artistiques qui s'y déploient et deviendrez les meilleurs ambassadeurs de la ville.

Troisième vivier d'emplois de la métropole, Roubaix a tous les atouts pour vous permettre de réaliser vos stages ou trouver un premier emploi. Vous pourrez compter sur le tissu socio-économique dynamique de la Ville de Roubaix pour cela.

Je vous souhaite de passer une bonne année universitaire.

Bienvenue à Roubaix !



Guillaume Delbar  
Maire

## Bienvenue ! Welcome ! Bonne année universitaire à tous !

Avec 19 écoles et universités implantées à Roubaix et plus de 12500 étudiants, le développement universitaire de Roubaix se ressent dans ses rues. Nous mettons en effet toute notre énergie pour que vous puissiez investir, les rues, les places et toute la ville grâce à vos projets culturels, solidaires, internationaux ou sportifs.

Désormais l'une des villes les plus étudiantes de la métropole, Roubaix ne peut se résigner à n'être qu'un territoire de passage pour les étudiants. Nous savons que vos projets sont une source inépuisable de compétences, de rencontres et qu'ils construisent peu à peu les professionnels que vous êtes. Alors engagez-vous, ne soyez plus des spectateurs dans l'expectative mais acteur de votre réussite, de votre société.

Nous profitons des moments de rencontres comme le Conseil Consultatif de la Jeunesse, la soirée des ambassadeurs associatifs, la nuit des étudiants du monde, les cleanwalks et de nombreux autres événements, pour échanger avec vous sur des problématiques inhérentes au monde étudiant.

Ces enjeux nous les connaissons : la sécurité, les dépenses quotidiennes, la mobilité, la santé. Nous travaillons tous les jours avec nos partenaires commerçants et institutionnels pour que vous ayez la vie la plus agréable et chargée d'émotions possible.

Je vous souhaite beaucoup de courage pour cette année qui commence et je sais que Roubaix saura vous faire rêver, rire, apprendre, réussir et permettra de vous épanouir. Vous resterez ses ambassadeurs dans le monde entier. Roubaix est comme vous, un territoire plein d'idées et de passion, de réussite et d'apprentissage. Elle n'attendait plus que vous pour écrire la suite de son histoire.



Pierre-François Lazzaro  
Conseiller municipal  
délégué à la démocratie participative  
et à la vie étudiante

- 6 **S'INFORMER**
- 7 OFFICE DU TOURISME
- 8 INFO 100% ÉTUDIANTS
- 9 AIDES ÉTUDIANTES
- 10 **VIVRE À ROUBAIX**
- 11 S'INFORMER SUR LA VILLE
- 12 INFO CROUS
- 13 SE LOGER
- 16 ROUBAIX ZÉRO DÉCHET
- 19 MANGER BIO
- 20 SHOPPING
- 22 SE SOIGNER
- 25 SE DÉPLACER / STATIONNER
- 27 **SORTIR À ROUBAIX**
- 29 CULTURE
- 39 LECTURE
- 41 SPORTS & LOISIRS
- 44 **AGIR À ROUBAIX**
- 45 RÉALISER SON PROJET
- 48 S'INTÉGRER ET PARTICIPER
- 54 **ÉTUDIER À ROUBAIX**
- 55 ENSEIGNEMENT SUPÉRIEUR
- 66 ORIENTATION / RESSOURCES
- 73 ÉTUDIER À L'ÉTRANGER
- 74 **PLAN DU CENTRE-VILLE**

# BONS PLANS JEUNES

POUR TOUS LES JEUNES DE ROUBAIX  
DE 11 À 30 ANS !

ÉTUDES. LOGEMENT.  
SANTÉ. LOISIRS. INSERTION.  
FORMATION...



**UN FORMULAIRE DE CONTACT EN LIGNE  
POUR POSER TOUTES TES QUESTIONS !**

**UN PROFESSIONNEL À TON ÉCOUTE POUR T'APPORTER  
RAPIDEMENT TOUTES LES RÉPONSES.**

TOUTES LES INFOS SUR LE SITE  
WEB DE LA VILLE  
[ROUBAIX.FR/BONS-PLANS-JEUNES](http://ROUBAIX.FR/BONS-PLANS-JEUNES)



Bons plans  
jeunes à Roubaix



Bons Plans Jeunes  
(walkingjeunes)

# 6

## S'INFORMER

7 OFFICE  
DU TOURISME

8 INFOS  
100% ÉTUDIANTS

9 AIDES ÉTUDIANTES

**SUR ROUBAIXTOURISME.COM:**

Découvrez les incontournables roubaisiens,  
et suivez l'actualité culturelle et touristique de la ville.

Office du Tourisme de Roubaix  
du mardi au samedi de 9h30 à 18h  
3bis rue du Chemin de Fer  
59100 Roubaix  
03 20 65 31 90  
[contact@roubaixtourisme.com](mailto:contact@roubaixtourisme.com)



#iloverbx



lloveRBX



Roubaix Tourisme

**BONUS :**

Explorez la ville le long  
du Fil de Brique ou en  
mode street art avec  
les plans et trottinettes  
dispos chez Roubaix  
Tourisme





Une question, un accompagnement  
sur un projet ?

**Vous pouvez contacter**

Fabien LEFEBVRE - [flefebvre@ville-roubaix.fr](mailto:flefebvre@ville-roubaix.fr)

Direction de la Jeunesse

10 rue du Château



*Retrouvez*  
**sur [roubaix.fr/agenda](http://roubaix.fr/agenda)**  
**nos suggestions de sorties :**

*concerts, spectacles, salons,  
visites, expositions...*

**f** **Agenda à Roubaix**



## BOURSE AILE 23

### Bourse citoyenne étudiante AILE23

Le dispositif d'**Aide étudiante pour L'Engagement citoyen** (AILE 23) est proposé, une fois, aux étudiants inscrits en licence 2 ou en licence 3, dans un établissement des Hauts de France, et habitant Roubaix. Après sélection sur dossier par un jury, l'étudiant devra effectuer des actions citoyennes (aides aux devoirs, accompagnement intergénérationnel,...) dans un centre social, une association roubaisienne, à l'AFEV pendant l'année 2021/22.

Téléchargez le dossier sur le site de la ville/rubrique vie étudiante. La campagne d'inscription a lieu du 15 septembre au 10 novembre 2021.

### Actions citoyennes proposées pour les Boursiers AILE23 :

**AFEV**: association qui lutte contre les inégalités scolaires et culturelles dans les quartiers populaires.




Les étudiants bénévoles accompagnent les jeunes de 5 à 15 ans 2 heures par semaine à domicile ou par des sorties pendant 1 à 2 semestres.

Rendez-vous sur :

[http://afev-lille.e-monsite.com/antenne Roubaix/Tourcoing:](http://afev-lille.e-monsite.com/antenne-Roubaix/Tourcoing)  
90 rue St Jean, 09 83 01 94 98

OU

**Aides aux devoirs et actions citoyennes** pour des élèves de classes élémentaires ou de collège dans un centre social (minimum de 10 séances de 1h30, de novembre à avril).


-  Vous êtes **étudiant** dans la région et résidant à Roubaix ?
-  Vous entrez en **Licence 2 ou 3** ?
-  Vous souhaitez vous **impliquer** dans la ville de Roubaix ?

**La bourse étudiante roubaisienne, AILE 23, est pour vous !**

AILE 23 (Aide étudiante pour L'Engagement citoyen), c'est quoi ?

**De 300€ à 1000€ en échange de :**

- séances d'accompagnement scolaire dans un centre social de Roubaix
- ou de bénévolat avec l'AFEV (Association de la Fondation Étudiante pour la Ville)
- ou d'actions citoyennes dans une association de Roubaix

 **Dépôt des dossiers du 15 septembre au 10 novembre 2021**  
Dossier téléchargeable sur [roubaix.fr](http://roubaix.fr)  
Sélection des projets par un jury fin novembre

\* d'infos : Guide Roubaix Campus 2021/22  
**Fabien LeLibre**, [fabien@ville-roubaix.fr](mailto:fabien@ville-roubaix.fr) direction Jeunesse  
Conseil Consultatif de la Jeunesse / Vie étudiante  
Pôle Deschappier 03 20 36 91 46

[roubaix.fr](http://roubaix.fr) 

VILLE DE  
**ROUBAIX**

OU

**Actions citoyennes** dans les centres sociaux et les associations roubaisiennes.

# 10

## VIVRE À ROUBAIX

- 11 S'INFORMER  
SUR LA VILLE
- 12 INFO CROUS
- 13 SE LOGER
- 16 ZÉRO DÉCHET
- 19 MANGER BIO
- 20 SHOPPING
- 22 SE SOIGNER
- 25 SE DÉPLACER  
/ STATIONNER

Page Bons plans jeunes  
pour suivre l'actu jeunesse étudiant

## LIENS UTILES

### SUR ROUBAIX.FR

trouvez toutes les informations pratiques sur la ville ([roubaix.fr/agenda](http://roubaix.fr/agenda)), suivez l'actualité roubaisienne sur la web TV ([ville-roubaix.tv](http://ville-roubaix.tv)), inscrivez-vous à la newsletter (sorties, bons plans, concerts...).

### SUR ROUBAIXXL.FR

suivez l'actualité de Roubaix, les événements à ne pas manquer, les grands projets, les initiatives d'habitants... Si vous préférez consulter la version papier, retrouvez le magazine RoubaixXL en mairie, à l'office du tourisme, dans certaines structures culturelles et restos...

### SUR ROUBAIXSHOPPING.COM

Découvrez toute l'actu shopping, événements, promos... Profitez de tous les bons plans.

### SUR FACEBOOK

- > Page Roubaix Tourisme et Ville de Roubaix pour suivre l'actu roubaisienne
- > Page Roubaix Shopping pour tous les bons plans et l'actu shopping à Roubaix.
- > Page Bons plans jeunes pour suivre l'actu jeunesse.

...



## RETROUVEZ LA VILLE DE ROUBAIX SUR

-  TWITTER @ROUBAIX
-  INSTAGRAM ROUBAIX.FR
-  SNAP ROUBAIX VILLE
-  LINKEDIN VILLE DE ROUBAIX

## RÉSIDENCES DU CROUS

### RÉSIDENCE LIBERTÉ

19 logements  
28 place de la Liberté  
Métro : Eurotéléport (ligne 2)

### RÉSIDENCE GRANDE RUE

38 logements  
4 grande rue,  
Métro : Grand'Place (ligne 2)

### RÉSIDENCE 217

217 logements  
26 place de la gare  
Métro : Gare Jean-Lebas (ligne 2)  
antenne.roubaix@crous-lille.fr  
03 74 09 11 83

### SERVICE SOCIAL

Accueil lundi & jeudi  
uniquement sur RDV  
au 03 20 88 66 27  
ou sur messervices-  
etudiants.gouv.fr rubrique  
"mes rendez-vous"



## RESTAURATION CROUS

### BRASSERIE CLASS'CROUS

paiement par carte IZLY-CB  
26 place de la gare  
RDC du bâtiment 4  
Métro : Gare Jean-Lebas (ligne 2)  
horaires : du lundi  
au vendredi de 11h à 14h  
antenne.roubaix@crous-lille.fr

### CAFÉTÉRIA CROUS

paiement par carte IZLY-CB  
bâtiment IMMD LEA / 651  
avenue des Nations Unies  
Métro : Gare Jean-Lebas (ligne 2)  
du lundi au vendredi de 8h30  
à 15h

## ANTENNE CROUS

### Accueil /secrétariat

26 place de la Gare, bâtiment 3 (résidence 217)  
au rez-de-chaussée, Métro : Gare Jean Lebas  
> lundi, mardi et jeudi de 8h30 à 12h et de 13h30 à 16h,  
vendredi de 8h30 à 12h, fermé le mercredi

### + Plateforme Crous Lille :

> Renseignements pour dossier bourse et logements  
demande sur site : [messervices.etudiant.gouv.fr](https://messervices.etudiant.gouv.fr)  
09 69 39 19 19, du lundi au vendredi de 10h à 17h

La ville compte 18 résidences\*  
dédiées aux étudiants, pour la plupart en centre ville,  
et plusieurs centaines de logements chez des particuliers  
(voir sur [LOKAVIZ.fr](http://LOKAVIZ.fr), centrale du logement étudiant)

## LES RÉSIDENCES :

### SIA HABITAT

#### > Résidence de la Halle :

75 logements  
11 et 21 rue de la Halle  
43 boulevard Leclerc  
[contact.lille@sia-habitat.com](mailto:contact.lille@sia-habitat.com)  
03 28 36 16 36

#### > Résidence :

10 studios  
93 rue Bernard Palissy  
UT de Villeneuve d'Ascq  
[villeneuve@sia-habitat.com](mailto:villeneuve@sia-habitat.com)

### PARTENORD HABITAT

Agence Roubaix,  
258 rue Ingres,  
[location-mel@partenordhabitat.fr](mailto:location-mel@partenordhabitat.fr)  
0 812 040 170

#### > Résidence du Vieil

##### Abreuvoir :

40 logements  
42 impasse Villon

#### > Résidence Jean Lebas :

19 logements,  
2 square Pennel,  
et 52 rue des Champs  
09 69 39 59 59

### STUDEA ROUBAIX

157 logements  
39 rue de l'Ouest  
0 820 830 820  
et 03 20 24 54 36  
<http://www.nexity-studea.com>

### STUDEA ROUBAIX PARC BARBIEUX

100 studios  
71 rue Edouard Vaillant  
0 820 830 820  
et 09 66 12 95 30  
<http://www.nexity-studea.com>

### RÉSIDENCE CARRÉ SAINT-JEAN

150 studios  
**& LES BELLES ANNÉES**  
129 logements  
Campus Cléon  
rue Corneille  
Carré Saint Jean  
rue Jean Moulin  
07 63 41 83 45  
[carresaintjean@lesbellesannees.com](mailto:carresaintjean@lesbellesannees.com)

### NEMEA APPART ETUD'

140 studios  
23 bd Gambetta  
06 75 63 71 46  
[roubaix.euroteleport@nemea.fr](mailto:roubaix.euroteleport@nemea.fr)

## LES STUDIANTESS/ ESSI

Meublés & non meublés  
96 studios  
26/28 rue de Lille  
03 20 00 71 43  
contact@essilille.fr

## TWENTY CAMPUS ROUBAIX EGIDE

146 studios meublés  
et équipés en résidence  
avec services.  
177 rue Edouard Vaillant  
www.twentycampus.com  
03 20 12 25 89

## LE CLOS DES PRONELLES

19 logements  
(dont en colocation)  
32/34 rue Jean Moulin,  
06 86 06 09 90  
lespronelles@gmail.com  
http://le-clos-des-pronelles.  
jimdo.com/

## LE PLONGEOIR

14 logements entièrement  
meublés et équipés  
55 rue des Champs  
md@fxm-events.com  
06 03 97 67 67

## STUDENEEDZ

9 studios + 2 T2  
33 boulevard du général  
de GAULLE à ROUBAIX  
contact@studeneedz.com  
https://studeneedz.com/

## DIVERS :

> Colocation City :  
www.colocation-roubaix.fr

01 78 76 76 00  
(21 bd de Lyon28 rue Jean,  
7 rue Rémy Coghe)

### > Une colocation

www.colocater.com  
10 logements de  
2 à 12 chambres

### > Ensemble2générations transforme ton logement en engagement !

Ensemble2générations  
propose des solutions  
de logement gratuites ou  
économiques chez des  
seniors qui ouvrent leur  
porte. Le prix du logement  
équivalut à de la présence  
et/ou de l'entraide plus,  
selon la formule choisie,  
une contribution financière  
modeste. Toutes les  
chances sont ainsi offertes  
pour réussir tes études !

Autres avantages : un lien  
se crée, de vrais moments  
de partage ont lieu et  
l'expérience enrichit l'un  
comme l'autre.  
ensemble2generations.fr  
lille@ensemble2generations.fr  
07 49 86 52 29

### > Un toit à partager :

chambre chez un  
senior : contact@  
generationsetcultures.fr

### > 5 hôtels :

B&B Hôtel, Ibis, Kyriad,  
Grand Hôtel Mercure,  
Formule1

## ACTION LOGEMENT SERVICE LILLE

L'AVANCE LOCA-PASS\* permet de verser immédiatement le dépôt de garantie, demandé par le bailleur et de le rembourser petit à petit, sans payer d'intérêts, sur une durée maximale de 25 mois.

Son montant est de 1 200 € maximum.  
Cette aide au logement est ouverte aux jeunes de moins de 30 ans et aux salariés du secteur privé.

2 rue de la Couture Marcq en Baroeul,  
03 59 50 65 00

[https://www.actionlogement.fr/  
l-avance-loca-pass](https://www.actionlogement.fr/l-avance-loca-pass)



## POUR PROFITER DE TA VIE ÉTUDIANTE EN TOUTE SÉCURITÉ

Dans tous les cas d'urgence,  
appelez immédiatement  
par téléphone le **17** ou le **112**.

**En cas d'agression,**  
il faut porter plainte  
au commissariat de Police  
de Roubaix (boulevard de Belfort)  
ou en ligne par une  
démarche simple sur  
[www.pre-plainte-en-ligne.gouv.fr](http://www.pre-plainte-en-ligne.gouv.fr).



## DEVENEZ DES Z'HÉROS

Même pour quelques mois, vous pouvez entrer dans le dispositif zéro déchet et bénéficier à de nombreux ateliers pratiques. Citoyens, associations, commerçants, entreprises, écoles, étudiants, établissement publics, **nous pouvons tous être acteurs du Zéro Déchet !**

Adhérez à la démarche pour une meilleure qualité de vie, une ville plus propre et économiquement et écologiquement viable.

## LA CARTE DES Z'HÉROS

Retrouvez sur le site zéro déchet la carte des commerçants zéro déchet, ainsi que la démarche pour rejoindre l'équipe Zéro déchet.

03 20 66 47 72

[roubaixzerodechet@ville-roubaix.fr](mailto:roubaixzerodechet@ville-roubaix.fr)  
[roubaixzerodechet.fr](http://roubaixzerodechet.fr)

## LA BOURSE AUX DONS

Les commerçants vous présentent leurs déchets récurrents (comme les cartons par exemple), pour vous les proposer gratuitement. Dans un système d'économie circulaire, les déchets des uns, peuvent être une ressource pour d'autres !

Plus d'infos : <https://www.roubaixzerodechet.fr/professionnels/commerçants/bourse-aux-dons/>

## LA BIOBOX



Ville pionnière Zéro Déchet-Zéro Gaspillage, Roubaix incite ses habitants à réduire leurs déchets. Les biobox, **système de compostage collectif** permettent de réduire les déchets ménagers et de produire du compost végétal..

*Renseignez-vous, même en appartement c'est possible.*

<https://www.roubaixzerodechet.fr/recettes-astuces/astuce-zero-dechet/mettre-en-place-le-compostage-chez-moi/>



## ÉVÉNEMENTS

Participez au festival zéro déchet au mois de juin et découvrez le marché de Noël durable en décembre.

## ASTUCES

Retrouvez les **astuces et les tutos sur le site zéro déchet** et également sur le facebook zéro déchet de la ville de Roubaix.  
03 20 66 47 72

## RÉPARATIONS

Un objet cassé, ne jetez plus !

Vous pouvez le réparer grâce au **repair Café**

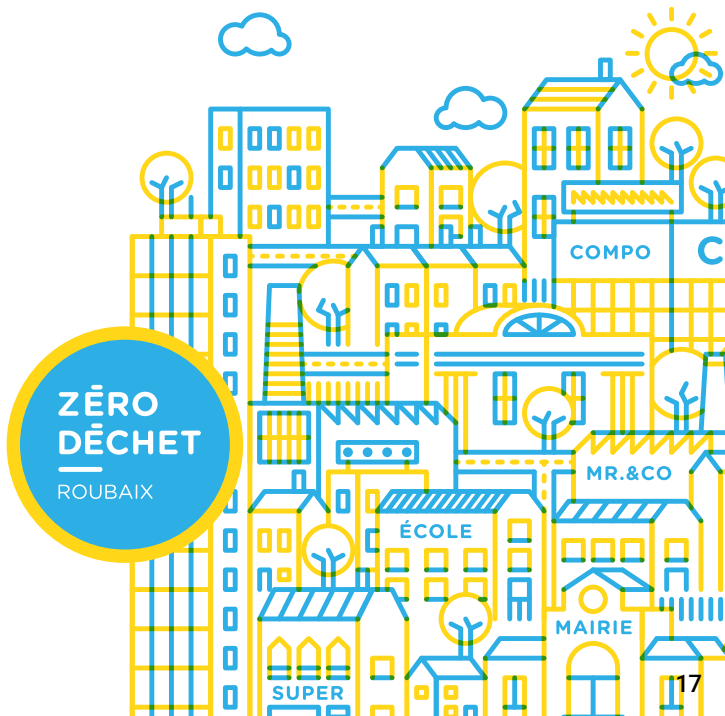
Rendez-vous soit le 1<sup>er</sup> mercredi de chaque mois de 17h à 19h, à la Condition Publique, soit le 3<sup>e</sup> samedi de chaque mois, de 14h30 à 17h, au Jardin du Hêtre.

CONTACT ZÉRO DÉCHET

03 20 66 47 72

[roubaixzerodechet@ville-roubaix.fr](mailto:roubaixzerodechet@ville-roubaix.fr)

[roubaixzerodechet.fr](http://roubaixzerodechet.fr)



## LA BOITE A MIE

La ville de Roubaix vient de mettre en place des boîtes à mie pour collecter le pain non consommé.

**Dans toutes les mairies de quartier**, vous pouvez ainsi déposer votre vieux pain pour qu'il soit broyé et transformé en mouture de blé pour l'alimentation animale.



## COMMERCES ZÉRO DÉCHET

La ville a créé le label "commerce zéro déchet" pour accompagner les commerçants qui souhaitent s'impliquer dans la démarche globale pilotée par la ville.

Les commerces labellisés mettent en place des actions permettant la limitation de production de déchets, à la fois dans leurs commerces (dans l'approvisionnement par exemple), et également pour diminuer ceux de leurs clients (limitation des emballages, acceptation des contenants personnels, réparations...)..

## BONS PLANS

**Un Grain dans le bocal,**  
magasin de vrac, c'est  
encore mieux avec vos  
bocaux !



**LE MARCHÉ BIO :**

chaque vendredi de 10h à 14 h,  
 au jardin de Traverse /  
 quartier Épeule,  
 rue du Vivier/rue du parc

**MARCHÉS DE ROUBAIX :**

tous les jours - sauf jeudi  
 ([www.ville-roubaix.fr/loisirs/roubaix-destination-shopping/les-marches-de-roubaix.html](http://www.ville-roubaix.fr/loisirs/roubaix-destination-shopping/les-marches-de-roubaix.html))

**LA RUCHE QUI DIT OUI**

le jeudi de 16h à 19h  
 avenue Jean Jaurès

**LE COURT-CIRCUIT**

Fruits, légumes et produits de la ferme en local  
 Distribution chaque mercredi au restaurant Food  
 (le Vestiaire). Acheter vos produits locaux en drive fermier  
[lecourtccircuit.fr](http://lecourtccircuit.fr)

**EL CAGETTE**

Groupement d'acheteurs de produits, le plus possible,  
 bio, locaux, de saison, à un prix juste pour le producteur  
 et accessible pour le consommateur. repair café -  
 couture - cantine fermier  
<http://Elcagette-roubaix.org>

**BONUS**

pour les étudiants  
 livraison à domicile  
 ou en point relais  
 (ex de points relais :  
 Food, l'Olivier blanc...)

Avec plus de 170 boutiques de fabricants et magasins d'usine, Roubaix est devenue la «Capitale des bonnes affaires».

Les centres L'Usine et Mc Arthur Glen vous proposent tout au long de l'année les plus grandes marques aux plus petits prix. Côté mode et décoration, découvrez également les nombreuses boutiques de créateurs présentes dans le quartier du musée *La Piscine*.

### L'USINE ROUBAIX

**Plus de 200 marques  
mode et maison :**

Ouvert du lundi au samedi  
de 10h à 19h.

228 avenue Alfred Motte  
Bus : ligne 24 en direction  
de Hem - 4 Vents arrêt  
Roubaix - Les Hauts  
Champs.

03 20 83 16 20

[www.usineroubaix.fr](http://www.usineroubaix.fr)

### BONS PLANS À L'USINE ROUBAIX

**Au moins 30% de  
réduction toute  
l'année sur plus  
de 200 grandes  
marques**

### MCARTHURGLEN

**Plus de 75 boutiques,  
Homme, Femme, Enfant,  
Sport, Chaussures, Beauté  
et Maison.**

Vous y trouverez de grandes  
marques nationales et  
internationales à prix outlet  
comme Tommy Hilfiger,  
Maje, The kooples, Lacoste,  
Gant, Asics, New Balance,  
Le Creuset, Anne de Solène,  
L'Oréal, Aubade ou encore  
Jacadi et Petit Bateau.

Ouvert du lundi au samedi  
de 10h à 19h  
44 Mail de Lannoy  
Métro : Eurotéléport (ligne 2)  
[accueil.roubaix@  
mcarthurglen.com](mailto:accueil.roubaix@mcarthurglen.com)  
03.28.33.36.10

Plus d'informations sur  
[www.mcarthurglen.fr](http://www.mcarthurglen.fr)



## BOUTIQUES DE CRÉATEURS

### boutiques-ateliers

dans l'avenue Jean Lebas et au sein du Vestiaire.

Le Vestiaire, vaste espace contigu au Musée La Piscine, rénové dans un esprit loft accueille des boutiques-créateurs Maisons de Mode ainsi que des pop-up (boutiques éphémères) et un collectif de créateurs design et mode: le Grand Bassin.

27 rue de l'Espérance  
(près du Musée La Piscine)  
et avenue Jean Lebas

Métro : Roubaix Grand'Place  
(ligne 2)

### Pour plus d'informations :

03 20 99 91 20

[www.maisonsdemode.com](http://www.maisonsdemode.com)

(+ d'actus sur facebook et  
le blog Maisons de Mode)  
[contact@maisonsdemode.com](mailto:contact@maisonsdemode.com)

## ESPACE GRAND RUE

**Centre commercial**  
de centre ville, Espace  
Grand'Rue propose  
29 magasins et un  
hypermarché. Faites des  
bonnes affaires dans vos  
boutiques  
du lundi au samedi  
de 8h30 à 20h  
et le dimanche  
de 8h30 à 12h30

21 bis Grand Rue  
03 20 66 82 90  
[espacegrandrue.com](http://espacegrandrue.com)



Ma santé j'y tiens, un soutien médical et social pour des études plus sereines



## LES CENTRES DE SANTÉ

Service Inter Universitaire de Médecine Préventive et de Promotion de la Santé (SIUMPPS)

**BIEN-ÊTRE :** bilan de santé, consultations de médecine générale et gynécologiques, vaccinations, certificats médicaux (sport, stage...) écoute et soins infirmiers (prise de sang...)

**MIEUX-ÊTRE :** consultations psychologiques, vie sexuelle et amoureuse (centre de planification familiale) service social sur RDV ou permanence, relaxation, gestion du stress, conseils en alimentation

### Horaires :

du lundi au vendredi de 8h30 à 17h

03 20 90 74 05

> 4 sites Campus Santé : Cité Scientifique, Moulins, Pont de Bois, antenne Roubaix Tourcoing (IMMD/LEA 651 av. Nations Unies)

**f** centresanteuniville

> services sans avances de frais

## LA MAISON DES ADOS (15/21 ans)

Elle accueille, écoute et accompagne avec ou sans RDV sur des questions de **santé, éducation, insertion sociale et professionnelle, accès aux droits.**

> permanence au pôle

Jeunesse Laënnec, 44 rue Saint-Antoine

03 20 06 26 26

## SERVICE DE PRÉVENTION SANTÉ

du département du Nord

**Médecins, infirmiers, assistants de services sociaux informent et accompagnent dans des démarches de soins :** dépistage SIDA/IST, hépatites, vaccination, consultation prévention.

> 25 bd Leclerc

03 59 73 76 50

## LE RELAIS ET LA TRAME

### **des questions sur des produits licites, illicites, jeux?...**

Les équipes des 2 centres de soins, d'accompagnement et de prévention en addictologie (CSAPA) vous répondent

> 40/42 rue St Antoine - 03 28 33 91 40

et 73 rue Ste Thérèse - 03 20 89 40 70

## LES CENTRES MÉDICAUX PSYCHOLOGIQUES

**Ils accueillent gratuitement tous les patients en souffrance psychique et psychologique** et assurent un suivi notamment dans le cas d'une alternative à l'hospitalisation.

### >CMP Camille Claudel /Sud-Est

554 rue de Lannoy

03 20 89 37 40

### >CMP Philippe Paumelle / Nord

74 rue de la Fosse aux Chênes,

03 20 28 25 72

### >CMP Erasme / Ouest-Centre,

33 rue de Lille - 03 28 33 01 60

[www.epsm-al.fr](http://www.epsm-al.fr)

## PERSONNES EN SITUATION DE HANDICAP

info culture, sport, aides... :

Pôle Ressources Handicap

CCAS central, 9-11 rue Pellart

03 20 81 57 02

sur rendez-vous les mercredis et jeudis.

## MAISON DES FEMMES

231 rue Decrême,

du lundi au vendredi 9h -17h/

03 20 73 08 95

Accès aux droits sociaux et juridiques,

Accès à la santé et accompagnement psychologique.



# NUMÉROS D'APPEL

...



Prévention et lutte contre  
les Violences sexistes  
et sexuelles

**CIDFF du Nord**

**03 20 70 22 18**

[infosfemmes.com](http://infosfemmes.com)

<https://nord-lillemetropole.cidff.info/>

[cidff.info/](http://cidff.info/)

198 rue de Lille



**Ecoute Cannabis**

**0 980 980 940**

*(appel non surtaxé)*



**Alcool info service**

**0 980 980 930**

*(prix d'une communication*

*locale non surtaxé)*



**Apsytude**

Favoriser le bien-être des  
étudiant·e·s afin de leur  
permettre de s'épanouir au  
niveau personnel  
et dans leurs études.

[www.apsytude.com/fr](http://www.apsytude.com/fr)



**Drogues info service**

**0 800 23 13 13**

*(prix d'une communication gratuite  
depuis un poste fixe)*



**Tabac info service**

**3989**

**Joueurs info service**

*(dépendance au jeu)*

**09 74 75 13 13**

*(prix d'une communication locale  
non surtaxé)*



**Association aides  
(lutte contre le Vih  
et les hépatites)**

**03.28.52.05.10**

[lille@aides.org](mailto:lille@aides.org) /

[www.aides.org](http://www.aides.org)



**Sida info service**

**0 800 840 800**

[www.sida-info-service.org](http://www.sida-info-service.org)



**Nightline**

[www.facebook.com/](http://www.facebook.com/NightlineLille)

[NightlineLille](http://NightlineLille)

21h à 2h du matin, service  
d'écoute pour  
les étudiants

En Français :

**03 74 21 11 11**

In english :

**03 74 21 11 12**

[www.nightline-lille.fr](http://www.nightline-lille.fr)





## Abonnement 10 mois 4-25 ans – 25,90 €

gratuit pour les boursiers

infos : [ter.sncf.com](http://ter.sncf.com)

03 20 73 51 40

[https://www.ilevia.fr/cms/institutionnel/  
se-deplacer/pass-pass/](https://www.ilevia.fr/cms/institutionnel/se-deplacer/pass-pass/)

**La carte d'abonnement au stationnement  
à Roubaix est compatible avec  
l'abonnement Pass Pass**



## 5400 PLACES SURVEILLÉES À ROUBAIX

Faites le choix  
d'un stationnement  
sécurisé à prix  
modéré

## ASTUCE



Pour les résidents  
en zone réglementée

Infos : [www.villerenouvelee-](http://www.villerenouvelee-mobilite.fr)

[mobilite.fr](http://www.villerenouvelee-mobilite.fr)

(pour stationnement  
en voirie et parkings)

## LA MAISON DU STATIONNEMENT

vous propose un abonnement  
mensuel dans les Parkings  
Grand Rue, Lannoy Gambetta,  
Lannoy Abonné, W.Churchill,  
Blanchemaille et Gare.

Une place réservée à petit  
prix toute l'année, pourquoi  
s'en priver ?

### Tarifs:

- > 19€/mois  
au lieu de 43€  
dans les parkings :  
Grand Rue, Lannoy  
Gambetta, Lannoy Abonné,  
W.Churchill
- > 18€/mois pour le  
parking Gare
- > 20,50€/mois  
au lieu de 62,50€  
dans le parking  
Blanchemaille.



# LA CONDITION PUBLIQUE

Laboratoire  
créatif,  
lieu de vie,  
concerts,  
expositions,  
fab lab,  
marché,  
restaurant,  
événements

COMMISSARIAT GÉNÉRAL DE LA RÉGION ÎLE-DE-FRANCE  
DÉPARTEMENT DE LA SEINE-SAINT-DENIS



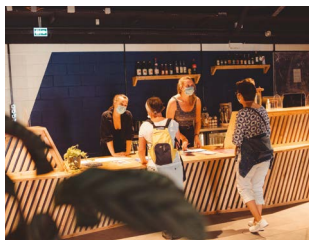
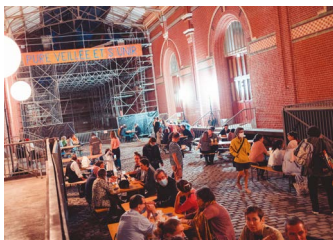
# 27

## **SORTIR À ROUBAIX**

29 CULTURE

39 LECTURE

41 SPORTS  
& LOISIRS



## BON PLAN

- > Chaque semaine, faites votre choix dans l'agenda [laconditionpublique.com](http://laconditionpublique.com).
- > Profitez des multiples espaces accessibles gratuitement pour vous poser, travailler et vous restaurer.
- > Venez participer aux café-concerts gratuits chaque semaine et bénéficiez d'une entrée à prix réduit pour l'exposition et le parcours d'art urbain !

mer > dim à partir de mi septembre

14 place Faidherbe

Méto (ligne 2) et Tramway : arrêt Eurotéléport

03 28 33 48 33 [www.laconditionpublique.com](http://www.laconditionpublique.com)

 [laconditionpublique](https://www.facebook.com/laconditionpublique) - [info@laconditionpublique.com](mailto:info@laconditionpublique.com)

## LA CONDITION PUBLIQUE / Un laboratoire créatif

Laboratoire créatif et lieu de vie ouvert à tous, la Condition Publique propose des activités mêlant art, innovation sociale, urbaine et environnementale.

Les nombreux espaces permettent de proposer des événements en continu : concerts, spectacles, expositions, visites et un festival. Structure labellisée "Fabrique de Territoire", des espaces de création et d'expérimentation sont accessibles avec son fablab, sa halle de construction, son skatepark, ainsi que de nombreux ateliers.

Chaque saison découvrez l'agenda pour parcourir les événements des partenaires : spectacles, festivals, salons. Lors de votre visite, profitez des espaces de détente avec ses terrasses sur les toits et en rue couverte et son restaurant.

**pass Culture** 

**Bienvenue !**  
Toute la culture dans ta main

À ne pas rater

Le Musée La Piscine

NAME Festival Paris 2020

ADANA TWINS • ANE • JENNIFER CARDIN • APMOOI • AÛTSBAT • CHARLOTTE DE WITTE • ELLEN ALLEN • FZAAK • FRANK WIEDMANN/JAM • INELLEA • MATHAME • NINA KSAVIZ • PAULA TEMPLE • SHITS • VLADIMIR DUBYSKIN • AND MORE TOC

Les dernières sorties

ANG PIERO

DAFT PUNK

**À 18 ans, tu vas faire quoi avec les 300€ du pass Culture ?**

Disponible sur  Google play

Disponible sur  App Store

[pass.culture.fr](https://pass.culture.fr)

## LA CAVE AUX POÈTES

Toujours à l'affût de nouveaux courants musicaux et résolument défricheuse, la Cave aux Poètes, labélisée "Scène Conventionnée d'Intérêt National - Art & Création" privilégie les talents émergents et les découvertes musicales mais aussi la création et le développement de spectacles jeune public à ne pas manquer !

16 rue du Grand Chemin (parking gratuit)

Métro : Grand'Place (ligne 2)

03 20 27 70 10 [www.caveauxpoetes.com](http://www.caveauxpoetes.com)

## BON PLAN

Abonnement  
étudiant/ résident  
roubaisien 1€  
+ Nombreux  
concerts gratuits

## LE DUPLEXE

### 9 salles numériques 3D

tarif étudiant & apprenti : 7€ / parking, situé juste en face, à l'Espace Grande Rue est offert 4h.

47 Grande Rue / Métro : Eurotéléport (ligne 2)

03 20 14 85 90 [www.cinemaslumieres.com](http://www.cinemaslumieres.com)

[duplexe\\_roubaix@cinemaslumieres.com](mailto:duplexe_roubaix@cinemaslumieres.com)

## LE COLISÉE

Une programmation éclectique ! Des dernières pièces à succès de la scène parisienne ou nationale aux grands ballets classiques ou contemporains, en passant par la crème du hip hop, le nouveau cirque, les spectacles de mentalistes, les concerts, les comédies musicales et l'humour, tous les genres du spectacle vivant sont ici représentés chaque saison.

31 rue de l'Épeule, parking gratuit

Métro (ligne 2) : Gare Jean-Lebas ou Charles de Gaulle

03 20 24 07 07

[www.coliseeroubaix.com](http://www.coliseeroubaix.com) [contact@coliseeroubaix.com](mailto:contact@coliseeroubaix.com)

 Colisée-Théâtre de Roubaix /  [coliseeroubaix](https://twitter.com/coliseeroubaix) /  [Coliseeroubaix](https://www.instagram.com/coliseeroubaix)



## LA PISCINE

### Musée d'Art et d'Industrie André-Diligent

Cette **ancienne piscine**, construite dans les années 30 dans le style Art Déco abrite la richesse des collections roubaisiennes de peintures, sculptures et arts appliqués dans ce lieu magique qui fête cette année ses 20 ans !

**La Piscine propose une programmation dynamique d'expositions temporaires, d'activités et d'événements dans cet espace unique, chaleureux et convivial.**

### BON PLAN

Gratuit pour tous les étudiants tous les vendredis de 18h30 à 19h30.

Gratuit tous les jours pour les étudiants en arts, histoire de l'art, architecture, de l'Esaat-Ensait et de l'Ecole du Louvre.

mardi à jeudi : 11h à 18h,  
vendredi : 11h à 20h,  
samedi et dimanche : 13h à 18h.  
Fermé le lundi  
23 rue de l'Espérance/  
Métro : Gare Jean-Lebas (ligne 2)  
03 20 69 23 60  
[www.roubaix-lapiscine.com](http://www.roubaix-lapiscine.com)  
[lapiscine.musee@ville-roubaix.fr](mailto:lapiscine.musee@ville-roubaix.fr)  
🐦 @museelapiscine

## LA MANUFACTURE

### Musée de la mémoire et de la création textile

Visites guidées des collections, expositions et ateliers de création proposés tout au long de l'année. On peut aussi y apprendre à tricoter et rejoindre le Gang des Tricoteuses !

29 avenue Julien Lagache / 03 20 20 98 92

Du mardi au vendredi : visites guidées à 14h30 et 16h

Samedi et dimanche : 14h, 15h et 16h) /

Depuis Eurotéléport, prendre la liane 3 direction Leers La Plaine Arrêt La Manufacture Ou depuis le musée de la Piscine, CIT5 direction Roubaix.

### BON PLAN

Tarif de dernière minute de 10 ou 15€ pour les étudiants et les moins de 26 ans pour la plupart des spectacles. (consultez le site [www.coliseeroubaix.com](http://www.coliseeroubaix.com)). Abonnement à partir de 4 spectacles (tarif variant selon le prix des spectacles.)

Manufacture arrêt Manufacture  
[www.lamanufacture-roubaix.com](http://www.lamanufacture-roubaix.com)

f la manufacture roubaix

🐦 @lamanufRBX

📷 lamanuf #lamanuf

## BON PLAN

Gratuit pour les étudiants de l'Ensaït, l'Esaat et EsmoD,  
le personnel des Offices du Tourisme du Nord,  
les journalistes et les détenteurs de la carte lcom  
(sur présentation d'un justificatif).

### **BALLET DU NORD, CCN & VOUS ! CENTRE CHORÉGRAPHIQUE NATIONAL ROUBAIX HAUTS-DE-FRANCE - Direction : Sylvain Groud**

Dans le cadre du projet Ballet du Nord, CCN & Vous !  
Sylvain Groud et l'équipe du CCN multiplient les initiatives  
pour que la danse aille à la rencontre des habitant·e·s.  
En faisant sortir la culture de son cadre habituel, l'expérience  
du choc artistique est offerte au plus grand nombre.  
La danse est partout : dans l'espace public, en milieu scolaire,  
hospitalier... Pour passer d'une culture pour tou·te·s à une  
culture avec tou·te·s !

33 rue de l'Épeule (situé dans le bâtiment du Colisée, côté rue de  
l'Épeule) Métro (ligne 2) : Gare Jean-Lebas ou Charles de Gaulle  
03 20 24 66 66 - [contact@balletdunord.fr](mailto:contact@balletdunord.fr)  
[www.balletdunord.fr](http://www.balletdunord.fr)

Ecole du Ballet du Nord - 139 rue des Arts  
03 20 03 00 50 - [accueillecole@balletdunord.fr](mailto:accueillecole@balletdunord.fr)

f Ballet du Nord – CCN & Vous 🐦 @balletdunord

📷 @balletdunordroubaix

## BON PLAN

> tarifs étudiants et actions culturelles variées :  
spectacles au Colisée et dans la métropole lilloise, visites,  
événements participatifs...



## LE GYMNASÉ - CENTRE DE DÉVELOPPEMENT CHORÉGRAPHIQUE NATIONAL ROUBAIX

Hauts-de-France - CDCN

Programmation de spectacles, articulée autour de temps forts, notamment Les Petits Pas, festival de danse pour le jeune public en décembre, et Le Grand Bain, véritable plongée dans la diversité de la danse en mars.

### Tarifs préférentiels pour les étudiants.

5 rue du Général Chanzy

Métro : Charles de Gaulle (ligne 2) ou Tramway : Jean-Moulin (ligne R)

03 20 20 70 30 / [contact@gymnase-cdcn.com](mailto:contact@gymnase-cdcn.com)

[www.gymnase-cdcn.com](http://www.gymnase-cdcn.com)

📍 [legymnasecdc](https://www.facebook.com/legymnasecdc/) / 📷 [LeGymnaseCDCN](https://www.instagram.com/LeGymnaseCDCN/) / 📧 [legymnase\\_cdcn](https://www.instagram.com/legymnase_cdcn/)

## DANS LA RUE LA DANSE

Ecole de danse Hip Hop, ateliers, stages, conférences et spectacles

studio Roussel, 139 rue des Arts

03 20 01 02 10

📍 [DanslaRuelaDanse](https://www.facebook.com/DanslaRuelaDanse/) / 📷 [@dlrld](https://www.instagram.com/dlrld)

[dans-larue-la-danse.com](http://dans-larue-la-danse.com)

[contact.danslarueladanse@wanadoo.fr](mailto:contact.danslarueladanse@wanadoo.fr)

## BON PLAN

étudiant boursier :  
50 % de réduction sur  
la cotisation annuelle  
(sur présentation d'un  
justificatif)

## THÉÂTRE DE L'OISEAU-MOUCHE

23 comédiens professionnels permanents, personnes en situation de handicap mental, forment le noyau dur de la compagnie. Depuis 1978, la compagnie repousse les frontières, avec plus de 1700 représentations à son actif.

Angle de la Grande rue et de l'avenue des Nations-Unies

Métro : Eurotéléport (ligne 2) / 03 20 65 96 50

[www.oiseau-mouche.org](http://www.oiseau-mouche.org) / [contact@oiseau-mouche.org](mailto:contact@oiseau-mouche.org)

## BON PLAN

> tarif réduit pour les étudiants, ateliers de pratique artistique, visites du théâtre, rencontres avec les équipes artistiques.

## CONSERVATOIRE À RAYONNEMENT DÉPARTEMENTAL DE MUSIQUE ET DE DANSE DE ROUBAIX

Vous êtes étudiant à Roubaix et musicien ?

Le Conservatoire de Roubaix vous propose son "Cursus Étudiant" permettant de conforter votre pratique auprès de professeurs renommés et certifiés.

Sous forme d'ateliers de pratique collective (participation aux orchestres et groupes de musique de chambre) et/ou de pratique individuelle, ce cursus s'adapte à vos disponibilités et votre projet personnel. Si vous souhaitez débiter la musique en amateur, un cursus ados/adultes débutants est également disponible.

Renseignement auprès de l'accueil.

Conservatoire de Roubaix.

conservatoire@ville-roubaix.fr

80 rue de Lille

Métro : Charles de Gaulle (ligne 2)

03 20 70 03 00

 Conservatoire de Roubaix

### BON PLAN

avec le cursus étudiant,  
bénéficiez d'un tarif  
très attractif !

## L'ARA - AUTOUR DES RYTHMES ACTUELS

"Tou·te·s musicien·ne·s !" Une formule simple pour résumer notre motivation la plus profonde : donner les moyens à chacun de s'épanouir grâce à la musique ! Nous proposons aux musiciens d'intégrer un parcours d'apprentissage constitué d'un cours collectif et d'un temps dédié à la pratique du jeu en groupe. Encadrés par une équipe de professeurs expérimentés, les cours offrent aussi l'occasion de s'essayer à l'enregistrement en studio et à la scène lors des Fiestas des Apprentis ou de l'Incroyable Kermesse !

Pour les non-musiciens : chaque mois, les ateliers "Jukebox" donnent l'occasion à tous les curieux de s'essayer à des pratiques musicales insolites, sans aucun prérequis !

### BON PLAN

> 25% de réduction  
sur les parcours  
d'apprentissage musical  
pour les Roubaisien·ne·s  
(présentation d'un justificatif  
de domicile) et pour les  
étudiant·e·s à Roubaix

Les préinscriptions aux cours auront lieu le mercredi 4 septembre 2019, lors de la Journée Portes Ouvertes de l'ARA.  
301 avenue des Nations-Unies / Métro : Eurotéléport (ligne 2)  
info@ara-asso.fr // 03 20 28 06 50 / [www.ara-asso.fr](http://www.ara-asso.fr)

## ASSOCIATION LIVE / BAR LIVE

Rendez-vous réguliers : bœuf, scène ouverte le jeudi  
le Bar Live est ouvert les lundis, mercredis et jeudis de 18h à 23h, et à partir de 20h les soirs d'événements  
L'association Live : ouverte du lundi au vendredi de 10h à 18h  
Les studios de répétition : du lundi au vendredi de 10h à 23h ainsi que sur demande les week end.


301 avenue des Nations-Unies  
Métro : Eurotéléport ou Grand'Place (ligne 2)  
03 20 80 75 35 / contact@association-live.fr  
[www.live-asso.fr](http://www.live-asso.fr)

 Bar Live

## LE NON LIEU

Installée dans l'ancienne filature Cavrois-Mahieu maintenue "dans son jus", l'association organise des événements mêlant patrimoine et création artistique contemporaine : expos, concerts, bals (the Little Roubezbal), ateliers, projections... Ouverture seulement lors des événements ou pour des visites de groupe, payantes et sur demande.

117 rue Montgolfier  
Métro Eurotéléport (ligne 2) puis Bus L8 en direction de Blanchisserie (Hem) : Arrêt Ernest Renan.  
03 20 80 99 69 / contact@non-lieu.fr

 Le Non-Lieu  Asso Lenonlieu (@lenonlieu)

## BON PLAN

Vous cherchez une ambiance indus' pour votre événement culturel associatif, artistique ou privé ? Contactez-nous !  
Suivez notre programmation sur notre site web non-lieu.fr, notre page Facebook et notre compte Insta !

## LA Q.S.P. GALERIE

Le Bureau d'Art et de Recherche (BAR) et le Fil Rouge vous proposent tout au long de l'année des expositions en art contemporain et céramique. Venez participer à nos vernissages, rencontres, diffusions, ateliers créatifs, ... dans un esprit de liberté, curiosité et de convivialité ! L'équipe de la QSP est aussi à votre disposition pour accueillir tous vos petits événements.

Adhésion annuelle à partir de 2 €  
Jeudi de 15h à 20h - Vendredi, samedi  
et 1<sup>er</sup> dimanche du mois de 15h à 19h  
112 avenue Jean-Lebas  
Métro : Gare Jean-Lebas (ligne 2)  
03 62 28 13 86 - [www.le-bar.fr](http://www.le-bar.fr) - info.  
[le.bar@free.fr](mailto:le.bar@free.fr)  
🐦 bar\_rbx 📷 lebar\_rbx  
[www.lefilrougeroubaix.fr](http://www.lefilrougeroubaix.fr) - Info@  
lefilrougeroubaix.fr  
📘 lefilrouge.laQSP.ceramique  
contemporaine

## BON PLAN

Adhésion annuelle  
offerte !  
Devenez bénévole  
d'une aventure  
curieuse

## LA PLUS PETITE GALERIE DU MONDE (OU PRESQUE) - PPGM

Depuis plus de 25 ans, le principe : une fenêtre-vitrine  
+ 200 m<sup>2</sup> d'espace dédié à une expo par mois, un vernissage  
pour chaque expo, le 1<sup>er</sup> dimanche du mois, à 11h30 tapantes  
(OU PRESQUE)

69 rue des Arts - Métro (ligne 2) : Charles de Gaulle  
ou Épeule Montesquieu [www.lapluspetitegalerie.com](http://www.lapluspetitegalerie.com)  
📘 hossepied.luc@libertysurf.fr

## L'ALTERNATEUR

L'Alternateur Roubaix est un lieu interdisciplinaire dédié aux arts urbains et contemporains, implanté en plein cœur de Roubaix, dont le but est de créer un dialogue entre les différentes pratiques artistiques et artisanales. L'envergure de ce bâtiment Art Déco, témoignage du passé industriel et textile roubaisien, a permis de fédérer 35 artistes répartis sur 4 niveaux. De la céramique à la savonnerie, du stylisme aux arts visuels, du street art aux arts numériques en passant par le longboard, L'Alternateur Roubaix se veut catalyseur d'idées entre ses artistes résidents et souhaite, entre autres, ouvrir une galerie d'art en son sein et se déplacer hors les murs, afin de révéler ses compétences artistiques et urbaines au plus grand nombre.

f L'Alternateur-Roubaix / 03 61 05 56 39



Quelques lieux d'expositions, d'événements,  
de galeries à découvrir, et pas seulement  
lors de la Nuit des Arts (mai et décembre)



**Les ateliers Jouret**, 13 bis rue de l'Hospice

**Le Camarade Tatoo Club**, 98 av. J. Lebas

**La coopérative Baraka**, 20 rue Sébastopol

**La Danseuse**, 102 rue des Arts

**Les Jardins du Hêtre**, 42 av. d'Alsace

**L'Oeil Photographique**, 61 rue Henri Lefèbvre

**La Maison Verte**, 28 rue Foch

# SORTIR LE SOIR ?

**PARMI LES BARS/RESTO  
OUVERTS EN FIN DE SEMAINE :**

LE BAR LIVE,  
301 AV. DES NATIONS-UNIES

...

LE MANGE DISQUE,  
20 RUE DES FABRICANTS

...

LE METROPOLITAIN,  
121 AV. LEBAS

...

LE LOFT,  
4 GRAND PLACE

...

LE MERCADO NEGRO,  
288 BD GAMBETTA

...

LE FAHRENHEIT PRIVATE CLUB,  
135 RUE E.VAILLANT

...

BAR À TRICOTER  
« LES TROIS TRICOTEURS »  
7 RUE DU CHEMIN DE FER



## **Infos pratiques**

Le Pôle Jeunesse Deschepper propose de nombreux ateliers culturels artistiques et sportifs pour les 16/25 ans (hip hop, Parkour, capoeira, atelier web série...)

50 rue Sébastopol / 03 20 36 91 46

lundi : de 13h à 20h, mardi : 9h à 12h30 et 13h30 à 20h30  
mercredi au vendredi de 9h à 12h30 et de 13h30 à 22h



## LA MÉDIATHÈQUE « LA GRAND PLAGE » VOUS PROPOSE

...



**220 000 documents  
à emprunter**

Des livres, des films,  
des revues... pour tout public,  
adultes et enfants.

**2 types d'abonnements**

> Carte Médiathèque :  
10 documents à l'exception  
des disques et DVD.

**Gratuite pour tous.**

> Carte Médiathèque + :  
20 documents dont les  
disques et DVD.

**Payante.**

**Des espaces de travail**  
(individuel ou en groupe)  
équipés de WIFI

**Des ressources accessibles  
en ligne de chez vous**

Vidéo à la demande (VOD),  
musique en ligne, auto  
formation, presse.

A retrouver sur le site de  
la médiathèque, rubrique  
ressources en ligne, services  
à distance.

**Des concerts, lectures,  
conférences, ateliers...**

A retrouver sur  
[www.mediathequederoubaix.fr](http://www.mediathequederoubaix.fr)  
ou sur la page facebook  
de la Médiathèque.

**Café de la Plage,**  
du mardi au samedi

**Une carte Médiathèque  
à tarif réduit pour les  
étudiants roubaisiens : 5€!**

Pour l'obtenir, pensez  
à présenter votre carte  
d'étudiant (en plus d'un  
justificatif de domicile  
et d'une pièce d'identité)

Retrouvez la Médiathèque :  
Au 2 rue Pierre Motte  
(à côté de la poste centrale)  
Métro : Grand'Place (ligne 2)

**03 20 66 45 00**

Du mardi au samedi : 9h à 19h

Vacances scolaires

Du mardi au samedi 9h à 18h

En ligne sur le site  
[www.mediathequederoubaix.fr](http://www.mediathequederoubaix.fr)  
et/ou la page facebook  
de la Médiathèque.  
[mediatheque@ville-roubaix.fr](mailto:mediatheque@ville-roubaix.fr)

## DES LIBRAIRIES :

**LE FURET DU NORD**

Du mardi au samedi de 10h à 19h

Espace Grand'Rue

Métro : Eurotéléport (ligne 2)

03 20 75 63 50

[www.furet.com](http://www.furet.com)

**BON PLAN**

- 5% sur présentation  
de la carte Furet  
(au statut Argent)

**LIBRAIRIE AUTOUR DES MOTS  
- LIVRES ET CURIOSITÉS**

Du mardi au samedi de 10h à 19h

jusque 20h le jeudi

1 place de la Gare

Métro : Gare Jean-Lebas (ligne 2)

03 20 46 56 28

[autour.desmots@orange.fr](mailto:autour.desmots@orange.fr)

**LIBRAIRIE COMBO - LIBRAIRIE INDÉPENDANTE À ROUBAIX**

Spécialisée BD, Jeunesse et Jeux de société 13 000 références avec 300 livres spécifiques. Vous pourrez prendre un livre, manger un cookie (fait par un pâtissier) tout en sirotant votre thé et en réfléchissant à quel jeu de société vous avez envie d'acheter. Voilà, vous avez compris pourquoi le nom du lieu s'appellera tout simplement Combo.

44 avenue Jean Lebas (ouverte en juillet)

[jlibrairiecombo@gmail.com](mailto:jlibrairiecombo@gmail.com)





## RETROUVER LES CLUBS ET ASSOCIATIONS SPORTIVES

sur le site de la ville, selon plusieurs critères :

par type de sports, par âge, ou par lieu. Fitness, pilates, escalade, volley, futsal, badminton, football...

Vous aurez l'embarras du choix et toutes les infos sous la main. Formulaire téléchargeable sur le site, et disponible en mairie de quartiers et mairie centre ([www.ville-roubaix.fr](http://www.ville-roubaix.fr))

**Pour le prêt de salle :** Vous voulez obtenir une plage horaire dans une installation sportive municipale ?

Si vous êtes une association, une instance sportive..., vous pouvez contacter la direction des sports à l'adresse suivante, [service.sport@ville-roubaix.fr](mailto:service.sport@ville-roubaix.fr)

## GUIDE SPORT PASS

Le guide des activités proposées dans les salles de sports de 18h à 21 h.

Annuaire sport Pass <https://www.ville-roubaix.fr/services-infos-pratiques/sports/annuaire-sport-pass/>

Service des sports : DGEJS -

Direction des Sports 49 rue Fleming - Bât.E  
59100 Roubaix tel 03 20 66 47 63

Infos Office Municipal des sports  
<http://www.oms-roubaix.fr/>

Bougez avec le  
**SPORT  
PASS**  
1020-2021

## BON PLAN

Adhésion à l'année  
45 € Roubaisien  
et étudiants  
roubaisiens

## VÉLODROME COUVERT RÉGIONAL /JEAN STABLINSKI

> **Baptême de cyclisme sur piste,**  
tout au long de l'année : le mercredi  
de 10h à 12h, le samedi de 14h à 18h  
et le dimanche de 12h à 14h.  
Tarif : 20€

Réservations obligatoires en ligne :  
[velodrome-couvert-roubaix.com](http://velodrome-couvert-roubaix.com)

### > **Abonnement Premium**

qui comprend : cyclisme sur piste,  
fitness, badminton, tennis de table,  
muscultation, yoga, krav maga, boxe,  
espace de récupération.

## BONUS



Appli du service  
universitaire des  
activités physiques  
et sportives  
(SuapsAPP)

Tarif : 25€/mois / 59 rue Alexandre Fleming

03 20 65 31 60 / stab@stabvelodrome.fr

**f** Stab vélodrome / Accès en bus : Liane 4, Ligne 15, Ligne 37,  
Citadine 5, Arrêt : Maxence Van Der Meersch

## YOGA ROUBAIX/ASSOCIATION BHOGAKALA

Cours d'Ashtanga yoga et Yin Yoga

> maison des associations

24 place de la Liberté : mardi, mercredi et vendredi 12h15

> studio "le gymnase" 13 rue de l'Hospice : lundi et vendredi 19h  
jeudi 9h / amelia.estevez@orange.fr / 06 11 36 05 00

## CENTRE NAUTIQUE THALASSA

bassin 50 m, cours Aquagym, aquadouce,  
aquajogging, aquabiking, aquaphobie,  
leçons de natation

Musculation et fitness

saunas/hammam

[www.sivu-thalassa.fr](http://www.sivu-thalassa.fr)

27 rue de l'Epeule / Métro :

Epeule-Montesquieu (ligne 2)

03 20 24 22 17

### BON PLAN

Tarif réduit pour  
les étudiants

## PISCINE DANIELLE ET FANTINE LESAFFRE

bassin 25 m, cours Aquagym,  
aquadouce, aquajogging, aquabike

42 rue Dupuy de Lôme

### BON PLAN

1,90€ l'entrée  
étudiante





## Courir au Parc Barbieux

> toute l'info sur :

<http://www.ville-roubaix.fr/loisirs/le-plein-air-en-ville/un-apres-midi-au-parc-barbieux.html> /



## Relais-nature du canal de la Deûle à l'Escaut :

> Raconter le canal, au moyen de documents audiovisuels captivants, d'objets, et d'une maquette / animations, ateliers d'avril à octobre

202 rue de Roubaix à Tourcoing  
jusqu'au 31 décembre 2020  
03 20 63 11 23

[relaiscanal@lillemetropole.fr](mailto:relaiscanal@lillemetropole.fr)

 [CanaldeRoubaixMarqueurbaine](#)

## Se balader :

> à pied, à vélo, en bateau...  
Le long du canal de Roubaix

## Pêcher ...

Maison de l'Eau, de la Pêche & de la Nature : pôle pêche, pôle d'animation, Cellule Eau et Milieux Aquatiques (CEMA)

> **la carte de pêche est indispensable pour pratiquer sur le domaine public.**

[www.maisoneaupechenature.fr](http://www.maisoneaupechenature.fr)

202 Grande Rue, Roubaix  
du lundi au vendredi

9h/12h 13h/17h

03 20 99 00 22

[appmaroubaix@orange.fr](mailto:appmaroubaix@orange.fr)

44

**AGIR**

**À ROUBAIX**

45 RÉALISER  
SON PROJET


48 S'INTÉGRER  
& PARTICIPER

La direction Jeunesse/vie étudiante et le pôle Deschepper, les 5 mairies de quartier de Roubaix, la Maison des associations sont autant de structures qui peuvent vous aider dans la réalisation de votre projet.

### LE CONSEIL CONSULTATIF DE LA JEUNESSE (C.C.J)

Regroupe des jeunes roubaisiens âgés de 15 à 25 ans, dont l'engagement est volontaire et bénévole et qui partagent la même envie d'agir pour leur ville. C'est un espace d'apprentissage de la vie citoyenne, mais également une instance consultative pour l'ensemble des projets concernant la Jeunesse.

Le CCJ est organisé en **5 commissions**, « **culture** », « **environnement/urbanisme** », « **solidarité** », « **discrimination** » et « **vie étudiante** ».

Contact : [flefebvre@ville-roubaix.fr](mailto:flefebvre@ville-roubaix.fr) – PRJ Deschepper  
50 rue Sébastopol 03 20 36 91 46 /  
permanence du Mardi au Jeudi 14h à 18h  Ccj Roubaix



### MAISON DES ASSOCIATIONS (MDA)

Point d'Information Vie Associative, la MDA vous accompagne dans la création ou le fonctionnement des associations et vous informe des activités associatives locales existantes. Pour ce faire, elle propose des services pratiques : conseil individuel, formations gratuites, salles, boîtes aux lettres... et favorise le lien pour le développement

du bénévolat, la promotion d'événements, l'orientation vers les activités de loisirs, de solidarité, de défense des droits... Elle facilite d'une façon générale le soutien et la mise en réseau des associations.

MDA : 24 Place de la Liberté / Métro : Eurotéléport (ligne 2)

03 20 73 46 64 / [www.mdaroubaix.org](http://www.mdaroubaix.org) / [contact@mdaroubaix.org](mailto:contact@mdaroubaix.org)

 Maison Des Associations de Roubaix

## LE PROJET D'INITIATIVE CITOYENNE (PIC)

Faites votre demande en ligne :

<https://service.ville-roubaix.fr> :

pour une aide plafonnée à 1 500 €

par projet.

Pour être éligible au PIC de Roubaix, **le projet soumis doit s'inscrire dans une des dix thématiques d'action du dispositif et :**

- > participer à l'animation du quartier ou à l'amélioration du cadre de vie ;
- > permettre le développement d'échanges entre habitants de différents âges ou issus de cultures diverses ;
- > être un vecteur local de la mobilisation citoyenne ;
- > être ouvert et accessible à tous les habitants.



Le Comité d'attribution qui examine une demande est celui du **secteur dans lequel les porteurs de projet, habitants ou association, résident.**

Mairie de Roubaix / Service Politique de la ville 17 Grand'Place

### CONTACTS

#### Les chefs de projet vous accompagnent dans votre initiative

Nord : 06 45 62 41 13

Est : 06 45 66 94 66

Sud : 07 86 67 30 12

Ouest : 07 86 77 87 51

Centre : 06 45 65 63 25

#### Coordination du PIC de Roubaix

03 20 66 45 46

**Toutes les informations** [lafabrique.ville-roubaix.fr/pic](http://lafabrique.ville-roubaix.fr/pic)

## MODE D'EMPLOI



## ENACTUS

Enactus France accompagne les étudiants dans **la réalisation de projets d'entrepreneuriat social** pour leur permettre de re-découvrir leurs aspirations, développer leurs compétences et agir au service de la société.

### L'accompagnement Enactus :

- > L'accompagnement est totalement gratuit
- > La création et/ou la contribution à un projet concret
- > Se former à la gestion de projet & d'équipes
- > L'apport d'expertise d'un large panel de professionnels
- > La participation à concours & challenges pour remporter des fonds pour votre projet

Oumaima Daiboun, Responsable du programme étudiant / [odaiboun@enactus.fr](mailto:odaiboun@enactus.fr) - Enactus France, 75 rue Léon Gambetta, 59 000 Lille.

## CROUS CULTURES

**Le service culturel du Crous Lille Nord Pas-de-Calais soutient les initiatives étudiantes.** Le Crous entend favoriser toutes les formes d'engagement étudiant dans la vie collective et associative. Le dispositif Culture ActionS apporte aux associations étudiantes et aux étudiant(e)s un soutien financier dans la réalisation de projets étudiants culturels, citoyens ou solidaires.

Les dossiers sont examinés en commission (4 par an) qui décide d'apporter ou non une aide financière pour la réalisation de votre projet.

Le dossier de demande de subvention Culture Actions est disponible sur le site internet du Crous.

[www.crous-lille.fr/culture/culture-actions/](http://www.crous-lille.fr/culture/culture-actions/)

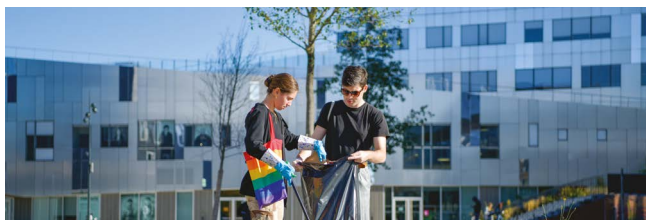
Crous Lille Nord Pas-de-Calais - Service culturel

Résidence Universitaire Bachelard - Bâtiment 0

Avenue Paul Langevin - Cité scientifique 59650 VILLENEUVE D'ASCO

Métro Cité scientifique / 03 74 09 12 01 / 03 74 09 12 71

service.culturel@crous-lille.fr



## CLAP DU ROUBAISIS (COMITÉ LOCAL D'AIDE AUX PROJETS)

Vous avez moins de 31 ans ?

Service gratuit pour un accompagnement personnalisé dans vos démarches de projet en création d'entreprise, projet environnemental, culturel, de solidarité, sportif.

Antenne de Roubaix et Siège : 92 avenue Jean Baptiste Lebas /  
03 62 26 04 00

> le lundi de 14h à 17h, le mardi, mercredi, jeudi de 9h à 12h et de 14h à 17h

> le vendredi de 9h à 12h <http://www.clap-metropole-lilloise.fr>





Sur inscription via le formulaire :

<https://www.mlroubaix.com/aide-a-la-creation-de-projet> ou sur le site de la mission locale de Roubaix rubrique aide à la création de projet.

## PROGRAMME ERASMUS+JEUNESSE

Le programme 2021 : [https://ec.europa.eu/programmes/erasmus-plus/programme-guide/introduction\\_fr](https://ec.europa.eu/programmes/erasmus-plus/programme-guide/introduction_fr).

Erasmus+ soutient financièrement une large gamme d'actions et d'activités dans les domaines de l'enseignement, de la formation, de la jeunesse et du sport. Le programme vise à donner aux étudiants, aux stagiaires, au personnel et d'une manière générale aux jeunes de moins de 30 ans avec ou sans diplôme, la possibilité de séjourner à l'étranger pour renforcer leurs compétences et accroître leur employabilité.

[info.erasmusplus.fr](http://info.erasmusplus.fr)



## LE RÉSEAU ENVIE D'AGIR

Comment monter un projet "Envie d'Agir" ? Vous avez envie de vous engager et d'agir pour l'environnement ou pour rendre un service ? Vous souhaitez monter un spectacle, créer une asso ou une p'tite entreprise ?

**Découvrez vite le réseau "Envie d'Agir" qui aide les 11-30 ans à faire de leur projet une réalité.**

[www.reussirmavie.net](http://www.reussirmavie.net)

## MAIRIES DE QUARTIERS

Même en étant étudiant, vous pouvez participer à la vie de votre quartier, vous exprimer, participer aux comités de quartiers, assister aux séances plénières des conseils de quartiers... Les mairies de quartiers centre, nord, sud, est et ouest traduisent une volonté de se rapprocher des habitants et de favoriser la démocratie participative. Les élus vous proposent de participer activement à leurs côtés à la vie des quartiers. + d'infos : <http://www.ville-roubaix.fr/pratique/mairie-pratique/les-mairies-de-quartiers.html>

## AFEV

### (ASSOCIATION DE LA FONDATION DES ÉTUDIANTS POUR LA VILLE)

L'AFEV te propose de t'engager dans ta ville et ses quartiers en luttant contre les inégalités scolaires et sociales. Nous comptons sur le réseau d'étudiant·e·s engagé·e·s pour soutenir la jeunesse et l'aider à aller plus loin.

Nous te proposons plusieurs terrains d'engagement :

**Le mentorat éducatif** : Deviens le mentor d'un·e jeune scolarisée sur Roubaix (primaire ou collège) favorise sa réussite scolaire et personnelle à travers des discussions, des jeux ludiques et des sorties culturelles et sportives. Grâce à ce parrainage, tu donneras des clés pour la réussite éducative à un enfant et à sa famille !

**Démo'Campus** : Participe à démocratiser l'enseignement supérieur auprès de collégien·ne·s de Roubaix. Tu agiras aux côtés d'une équipe de volontaires en service civique pour intervenir ponctuellement en classe et partager ton témoignage de la vie étudiante et de ton parcours pour donner envie aux jeunes roubaisien·ne·s de faire des études supérieures ! Ensemble nous créerons une visite ludique d'un campus de la Métropole Lilloise où nous emmènerons les jeunes en fin d'année universitaire.

Contacts : Local situé à la Troisième Place - Centre commercial Grand Rue, 21 Grande Rue, 59100 Roubaix.

Christine FICHOT-KEV - [christine.fichot-kev@afev.org](mailto:christine.fichot-kev@afev.org) / Betty FRADIN - [betty.fradin@afev.org](mailto:betty.fradin@afev.org)

## UNIVERSITÉ

La vie associative est dense et variée au sein de vos établissements supérieurs : BDE, défense des droits étudiants, écologie, projet humanitaire... Les associations étudiantes sont nombreuses, c'est pourquoi à la rentrée est souvent organisée une journée d'accueil où vous pourrez découvrir toutes les facettes de la vie associative. Renseignez-vous auprès du service Scolarité ou auprès du bureau de la vie étudiante de votre établissement.

## LE VOLONTARIAT INTERNATIONAL

Enrichissez votre CV par une expérience à l'étranger ! Le site [www.civiweb.com](http://www.civiweb.com) est le moyen pour les étudiants de découvrir le monde du volontariat international sous un nouveau jour. Avec plus de 300 000 visites uniques par mois, Civiweb affiche l'ambition de devenir un véritable site de jobboard pour les jeunes diplômés.



## LE SERVICE CIVIQUE

Engagement volontaire au service de l'intérêt général ouvert aux 16-25 ans, élargi à 30 ans aux jeunes en situation de handicap. Accessible sans condition de diplôme, le Service Civique est indemnisé et s'effectue en France ou à l'étranger. Pour plus d'informations : [www.service-civique.gouv.fr](http://www.service-civique.gouv.fr)

## UNIS-CITÉ

Sous le statut de volontaire en service civique, vous êtes indemnisé pour consacrer cette étape de vie aux autres tout en prenant le temps de réfléchir à votre projet professionnel. Recrutement entre avril et septembre. Inscription aux réunions d'information sur le site [www.uniscite.fr](http://www.uniscite.fr)  
Unis-Cité Lille / 26 boulevard de Metz LILLE  
03 20 70 32 59 – [lille@uniscite.fr](mailto:lille@uniscite.fr)



## L'ASSOCIATION ADICE



L'Association pour le Développement des Initiatives Citoyennes et Européennes (ADICE) à Roubaix, favorise l'accès à l'emploi et le développement des compétences des publics ayant moins d'opportunités, en offrant à tous l'opportunité de participer à un projet de mobilité internationale. L'ADICE accompagne sur des missions d'engagement (volontariat en service civique, volontariat européen, volontariat de solidarité internationale) et sur des mobilités de la formation professionnelle.

42 rue Charles Quint / 03 20 11 22 68

[adice@adice.asso.fr](mailto:adice@adice.asso.fr) / [adice.asso.fr](http://adice.asso.fr)

 [adice.association](https://www.facebook.com/adice.association)  [adice.asso](https://www.instagram.com/adice.asso)

Volontariat et mobilités professionnelles avec  
**MISSION LOCALE ROUBAIX  
LYS LEZ LANNOY :**



Emploi formation citoyenneté mobilité  
Accueillir, informer, orienter et accompagner les jeunes  
de 16 à 25 ans vers l'emploi et la qualification.

L'accompagnement proposé aux jeunes se décline sous  
forme individualisée ou/et sous forme d'actions collectives  
(ateliers de techniques de recherche d'emploi, évènementiels  
emploi/formation...)

92 avenue Jean Lebas / 03 62 26 04 00  
mlroubaix.com



Crédit photo : Anouk Desury / Mission Locale de Roubaix

# 54

## ÉTUDIER À ROUBAIX

55 LES ÉCOLES &  
ÉTABLISSEMENTS  
D'ENSEIGNEMENT  
SUPÉRIEUR

66 ORIENTATION  
/RESSOURCES

73 ÉTUDIER  
& TRAVAILLER  
À L'ÉTRANGER

Avec près de 40% de sa population âgée de moins de 25 ans, Roubaix mise naturellement sur la jeunesse et la formation. Chaque année, le pôle enseignement supérieur de la Ville de Roubaix attire près de 12 500 étudiants venus de la France entière. De la communication au graphisme, au webdesign, en passant par le textile..., c'est l'ensemble de la filière tertiaire qui est présente à Roubaix à travers de nombreuses écoles à rayonnement international.

Contact : Service Enseignement supérieur /direction Economie : Isabelle Canu , [icanu@ville-roubaix.fr](mailto:icanu@ville-roubaix.fr) T.03 59 57 32 04, Avant-Poste, 33 bd Leclerc, métro Eurotéléport / [www.avantposte-roubaix.fr](http://www.avantposte-roubaix.fr)

## COMMERCE

### **Pôle Distribution de l'IAE Lille University School of management / Institut du Marketing et du Management de la Distribution**

**Licence 3 Gestion** : International Management, Distribution.

**Master 1 Commerce et distribution** : Management de la distribution FI et FA, Marketing du distributeur international FI et FA, Commerce et distribution connectés FI et FA, Retailing supply chain FA, Etudes, recherche et conseil en marketing, consommation et distribution FI.

**Master 2 Commerce et distribution** : Management de la distribution FI et FA, Marketing du distributeur international FI et FA, Commerce et distribution connectés FI et FA, Retailing supply chain FA, Etudes, recherche et conseil en marketing, consommation et distribution FI et Approche spécifique de la distribution FI.

651 avenue des Nations-Unies / Métro : Gare Jean Lebas (ligne 2)  
03 20 73 08 05 / [immd@univ-lille.fr](mailto:immd@univ-lille.fr) / [www.immd.fr](http://www.immd.fr)

### **CAMPUS EDHEC BUSINESS SCHOOL**

8 600 étudiants et 40 000 Alumni en 120 pays.

**23 programmes diplômants : International BBA (programme post-bac) Master in Management, Masters of Science (MSc), 2 MBA, 1 PhD in Finance.**

**5 campus** (Lille, Nice, Paris, Londres et Singapour)

**Triple Accréditation EQUIS / AACSB/ AMBA**

24 avenue Delory, 59057 Roubaix / 03 20 14 45 00  
[contact@edhec.edu](mailto:contact@edhec.edu) / [www.edhec.edu](http://www.edhec.edu)

## ROCKET SCHOOL CAMPUS

Issue de l'Économie Sociale et Solidaire, Rocket School est gratuite, recrute uniquement sur la personnalité (pas les diplômés), forme de façon ultra-opérationnelle et place ses apprenants dans les plus belles startups, PME & grands groupes. Sa pédagogie est fortement inspirée de la méthode Montessori et du learning by doing. L'école affiche un taux de retour à l'emploi de 94%.

Rocket School forme à trois métiers commerciaux dans le domaine du numérique : Business Developer (commercial 2.0), Growth Hacker (digital marketing) et Customer Success Manager (relation client). L'école propose deux programmes : bac+3 & bac+5 (diplômes reconnus par l'État).

[www.rocket-school.com](http://www.rocket-school.com) / 03 57 48 05 50

La Plaine Images, bâtiment Imaginarium, 2e étage

75bis Boulevard d'Armentières, 59100, Roubaix

Métro Alsace - ligne 2

## TEXTILE / DESIGN / ARTS APPLIQUÉS

### E.S.A.A.T / École Supérieure des Arts Appliqués

#### 11 DN MADE

(Diplôme National des Métiers d'Arts et du Design)

- > Cinéma d'animation
- > Graphisme :
  - Éditions Multisupports
  - Supports Connectés
- > Espaces habités
- > Paysages et Territoires partagés
- > Textile
  - Couleur Matière
  - Couleur Motif
- > Scénographies Culturelles
- > Design d'événements commerciaux
- > Design d'Objet et Matériaux
- > Design d'Objet et société

#### 4 DSAA : (Diplôme Supérieur d'Arts Appliqués)

- > Design Graphique
- > Design Textile
- > Design de produit
- > Design d'espace

#### Formations complémentaires en alternance :

- > Cinéma d'animation
- > Échange **Erasmus+** avec une cinquantaine d'universités partenaires.

539 avenue des Nations-Unies  
Métro : Gare Jean-Lebas (ligne 2)  
03 20 24 27 77 /

[www.esaat-roubaix.com](http://www.esaat-roubaix.com)  
ce.0594391c@ac-lille.fr



## E.N.S.A.I.T

### École Nationale Supérieure des Arts et Industries Textile

Elle forme plus de 60% des **ingénieurs textiles** français. Ses diplômés travaillent dans les secteurs de la distribution, la mode et le luxe mais se positionnent également dans les domaines où les textiles techniques sont utilisés (transport automobile, aéronautique, protection, sport, santé, bâtiment...). L'ENSAIT forme une cinquantaine de doctorants chaque année .

2 allée Victor et Louise-Champier / Métro : Gare Jean-Lebas (ligne 2)

03 20 25 64 64 / [www.ensait.fr/](http://www.ensait.fr/)

 ensait  @ensait\_roubaix

 @ensait  @ENSAITin

## ESMOD / INTERNATIONAL FASHION INSTITUTES ET UNIVERSITIES GROUP

### ESMOD FASHION DESIGN SCHOOL :

> **Cursus de 3 à 5 ans** (Fashion Design et création) :

- En 3 ans : Diplôme reconnu par l'État niveau 6 "Styliste Designer Mode"
- En 5 ans : Diplôme reconnu par l'État niveau 7 "Directeur – Directrice de la création"

### ESMOD FASHION BUSINESS SCHOOL :

> **Cursus de 3 à 5 ans** (Fashion Business et communication) :

- En 3 ans : Diplôme reconnu par l'État niveau 6 "Responsable de stratégie commerciale et communication mode"
- En 5 ans : Diplôme reconnu par l'État niveau 7 "Manager du développement international mode et luxe"

27 boulevard du Général Leclerc

Métro : Eurotéléport (ligne 2)

03 20 73 38 04

[www.esmod.com](http://www.esmod.com)

[roubaix@esmod.com](mailto:roubaix@esmod.com)

# COMMUNICATION /CRÉATION

## LYCÉE JEAN ROSTAND

### BTS Métiers de l'Audiovisuel

5 options : Image-Montage-Son-Gestion de Production

-Techniques d'Ingénierie

### BTS Photographie

### BTS Systèmes Numériques

Option Informatique et réseaux

Ces 3 BTS sont proposés en voie scolaire et en apprentissage.

### Licence Professionnelle CDAVI par apprentissage

Création et Diffusion Audiovisuelle sur Internet.

Établissement support du campus des métiers et des qualifications Image & Design (le CMQ ID)

361 Grande Rue / Métro : Eurotéléport (ligne 2) / 03 20 20 59 30

<https://jean-rostand.enthdf.fr/>

## PÔLE 3D DIGITAL & CREATIVE SCHOOL

PÔLE 3D, établissement autonome de l'Institut Catholique de Lille, forme depuis 17 ans aux métiers des industries

des Jeux Vidéo et de l'Animation 2D et 3D. PÔLE 3D délivre des diplômes universitaires reconnus de Licence et Master.

Formés aux réalités du monde de l'entreprise, les étudiants intégreront en fin de cursus, les studios de films d'animation et de jeux vidéo dans lesquels ils exprimeront pleinement leur potentiels créatifs, artistiques et techniques.

### Formations :

- Jeux vidéo

### 2 classes préparatoires :

- Illustration

- Art et Design

- Manga

Master universitaire de

Licence universitaire de

Réalisateur numérique

Concepteur réalisateur

(5 ans)

(3 ans)

- Animation 2D

- Animation 2D

- Animation 3D

- Animation 3D

- Jeux vidéo

03 28 38 93 80 / [contact@pole3d.com](mailto:contact@pole3d.com) / [www.pole3d.com](http://www.pole3d.com)

Campus Eurotéléport (Métro Eurotéléport) : 78 Boulevard du Général Leclerc - Campus Plaine Images (Métro Alsace) :

73 bis Boulevard d'Armentières

 POLEIIID  POLE3D  pole\_3d

 PÔLE 3D - Digital & Creative School  PÔLE 3D

## **ARTFX SCHOOL OF DIGITAL ARTS**

### **Campus de la Plaine Images**

**École internationale privée des métiers du cinéma, de l'animation (2D et 3D), des effets spéciaux et du jeu vidéo.**

Classée parmi les 10 meilleures écoles au monde en VFX, animation 3D et jeu vidéo (The Rookies 2020), ARTFX forme de jeunes talents aux métiers des industries créatives, en conjuguant disciplines artistiques traditionnelles et maîtrise des nouvelles technologies.

Les cycles Mastères en 5 ans délivrent un titre professionnel reconnu par l'État, via l'inscription au RNCP (niv. 7, équivalent Bac +5). 95 % de taux d'insertion professionnelle dans les 6 mois à 1 an après la sortie d'école. Admission niveau Bac, hors Parcoursup. Inscriptions à partir de novembre 2021 pour la rentrée 2022.

#### **Cursus :**

- > Mastère Cinéma (nouveau 2021)
- > Mastère 3D et Effets spéciaux
- > Mastère Animation de personnages 3D
- > Mastère Animation 2D
- > Mastère Jeu vidéo
- > Mastère Programmation en jeu vidéo et effets spéciaux

03 62 84 02 35 - [information@artfx.fr](mailto:information@artfx.fr) - [artfx.fr](http://artfx.fr)

ArtFX : La Plaine Images 25 rue Corneille 59100 Roubaix

 @ARTFX  @artfxschool  @artfxschool  ARTFX Officiel

## **DÉPARTEMENT INFOCOM - UNIVERSITÉ DE LILLE**

**Licence 1 - Licence 3 Information - Communication**

**parcours Communication Master Information**

#### **Communication :**

- > Communication des Organisations (parcours classique)
  - ou option Communication Interne et Externe
  - ou option Communication et Management des Ressources Humaines
- > Communication des Organisations (en apprentissage)
- > Communication et Développement des Territoires
  - ou option Communication des Organisations Publiques et Parapubliques
- > Journalisme d'Entreprises et de Collectivités

Rue du président Vincent Auriol / Métro : Eurotéléport (ligne 2)

03 20 41 74 50 / [infocom@univ-lille.fr](mailto:infocom@univ-lille.fr)

<https://deccid.univ-lille.fr/infocom>

## AUTRES FORMATIONS :

### IUT DE LILLE - SITE ROUBAIX

#### 3 bachelors universitaires de Technologie

(formation initiale, continue et par apprentissage)

- > BUT Carrières Juridiques
- > BUT Techniques de Commercialisation
- > BUT Statistique et Informatique Décisionnelle

#### 1 Diplôme Universitaire

- > Diplôme Universitaire d'Etudes Technologiques Internationales (DUETI)

#### 15 Licences Professionnelles (formation initiale, continue et par apprentissage)

- > LP Métiers de la qualité
- > LP Métiers du décisionnel et de la statistique
- > LP Commercialisation de produits et de services - BtoB
- > LP Activités juridiques : contentieux et recouvrement
- > LP Activités juridiques : juriste à l'international
- > LP E-commerce et marketing numérique
- > LP Gestion des achats et des approvisionnements
- > LP Achats publics
- > LP Métiers de l'immobilier : gestion et administration de biens
- > LP Métiers de l'immobilier : transaction et commercialisation de biens
- > LP Métiers du commerce international
- > LP Sécurité des biens et des personnes
- > LP Technico-commercial transport et Logistique
- > LP Métiers de la gestion et de la comptabilité :  
contrôle de gestion
- > LP Services à la personne

[iutc-scolarite@univ-lille.fr](mailto:iutc-scolarite@univ-lille.fr) / [iut-c.univ-lille.fr](http://iut-c.univ-lille.fr) / 53 rue de l'Alma,

03 62 26 90 41 - Métro : Gare Jean-Lebas (ligne 2)

TER SNCF gare de Roubaix

### I.F.S.I DU CENTRE HOSPITALIER

#### Institut de Formation en Soins Infirmiers et Aide-soignant du centre Hospitalier de Roubaix

9 rue Henri-Bossut / Métro : Roubaix Charles de Gaulle ou Epeule  
Montesquieu (ligne 2) / Mongy arrêt Victor-Provo / 03 20 99 30 61  
[ifsi.ch-roubaix.fr](http://ifsi.ch-roubaix.fr) / [secretariat.ifsi@ch-roubaix.fr](mailto:secretariat.ifsi@ch-roubaix.fr)

## LYCÉE JEAN MOULIN

**BTS en formation initiale** : BTS Assurance - BTS Comptabilité Gestion - BTS Management Commercial Opérationnel - BTS Négociation et Digitalisation de la Relation Client - BTS Support à l'Action Managériale - BTS Management Opérationnel de la Sécurité.

**BTS en alternance** : BTS MCO - BTS NDRC - BTS SAM

**Bac + 1** Préparation aux concours des métiers de la sécurité publique (Police, Gendarmerie, Douanes, Pénitencier),

**BAC + 3** Manager e-commerce

49 boulevard du Général de Gaulle / Métro : Roubaix Charles de Gaulle (ligne 2) ou Tramway : arrêt Jean Moulin / 03 20 81 99 20 / ce.059185f@ac-lille.fr / [lyceejeanmoulin.etab.ac-lille.fr](http://lyceejeanmoulin.etab.ac-lille.fr) / <https://www.lyceejeanmoulin-roubaix.fr>

membre du Campus des Métiers et des Qualifications (C.M.Q) de la Relation Client 3.0

## UFR LEA

### DÉPARTEMENT LANGUES ETRANGERES APPLIQUÉES -FACULTÉ LANGUES, CULTURES ET SOCIÉTÉS

#### Licence de Langues Etrangères Appliquées

> Parcours : Anglais-Allemand appliqués, Anglais-Chinois appliqués, Anglais-Espagnol appliqués, anglais-français sur objectifs spécifiques, Anglais-Italien appliqués, Anglais-Néerlandais appliqués, Anglais-Polonais appliqués, Anglais-Portugais appliqués, Anglais-Russe appliqués, Anglais-Suédois appliqués

> dès la 3<sup>e</sup> année : parcours Techniques du Commerce International ; parcours Management de Projets touristiques.

**Masters LEA** : Affaires et négociation internationales / Management de Projets touristiques / Master LEA (en formation initiale et en apprentissage) / Techniques du commerce international Relations interculturelles et coopération internationale

#### Master traduction et interprétation

parcours traduction spécialisée multilingue

651 avenue des Nations-Unies / Métro : Gare Jean-Lebas (ligne 2)  
03 20 41 74 00 / [ufr-lea@univ-lille.fr](mailto:ufr-lea@univ-lille.fr)  
[www.univ-lille.fr/fr/ufr-lea](http://www.univ-lille.fr/fr/ufr-lea)

## ENACO ONLINE BUSINESS SCHOOL

Première école de commerce à distance en France, ENACO propose 53 formations en ligne, jusqu'à Bac +5, dans les domaines du commerce, du marketing, du management, de la finance et des ressources humaines (BTS, Bachelors européens, Mastères européens, titres professionnels...).

- > Plus de **35 000 étudiants** francophones formés dans 88 pays
- > **81% de réussite** toutes formations confondues en 2020

53 rue Cuvelle / 0805 69 29 39 [www.enaco.fr](http://www.enaco.fr) / [enaco@enaco.fr](mailto:enaco@enaco.fr)

## CEPRECO

Organisme de Formation CCI Hauts-de-France

45 avenue André Chénier Roubaix Cedex 01

Tramway : arrêt Victor Provo

Métro : Roubaix-Charles de Gaulle (ligne 2)

03 20 24 23 23 - [cvouters@cepreco.fr](mailto:cvouters@cepreco.fr)

<https://formation.hautsdefrance.cci.fr/centre/cepreco>



### Formations de Bac à Bac+4 – statut étudiant ou alternance

#### - Filière Design et Communication

- Bac +2 Décorateur Merchandiser
- Bac + 2 Graphiste en Communication Multicanal
- Double Coursus Graphiste en Communication Multicanal et Décorateur Merchandiser
- Bac + 3 Responsable Visuel Merchandiser
- Bac +3 Chef de Projet Digital
- Bac +3 Motion Designer
- BTS Communication

#### Filière Commerce, Vente et Marketing

- Bac Vendeur Conseiller Commercial
- Bac Conseiller Relation Client à Distance
- Bac+2 Attaché Commercial (possibilité option immobilier)
- BTS Management Commercial Opérationnel
- BTS Négociation et Digitalisation de la Relation Client
- Bac+3 Responsable de la Distribution
- Bac+3 Responsable du Développement Commercial  
(possibilité option immobilier)

## - Filière **Gestion, Administration et Ressources Humaines**

- Bac+2 Assistant de Direction
- Bac+2 Assistant Ressources Humaines
- BTS Comptabilité et Gestion
- Bac+4 Responsable des Ressources Humaines
- Bac+4 Chargé de Recrutement

## **LYCÉE SAINT RÉMI (membre de la FRESC)**

Bachelor 3 Marketing Communication.

Deux spécialités : > Community management et e-influence

> Développement des produits de mode

### **Formations en initial :**

#### **\* Après le bac :**

- BTS Communication
- BTS Conseil et Commercialisation de Solutions Techniques (ex : BTS TC)
- BTS Electrotechnique
- BTS Services Informatiques aux Organisations
- BTS Support à l'Action Managériale
- Classes préparatoires Math Sup MPSI et Math Spé MP

10 rue Notre Dame des Victoires

Illévia : arrêts Eurotéléport et Saint Rémi

03 20 89 41 41 / [www.saintremi.fr](http://www.saintremi.fr) / [direction@saintremi.com](mailto:direction@saintremi.com)

    Lycée Saint Rémi Roubaix

### **> BTS S.A.M (support à l'action managériale)**

Rue Pellart 03 20 81 98 33 [www.lycee-saintmartin59.com](http://www.lycee-saintmartin59.com)

[administratif@lycee-saintmartin59.com](mailto:administratif@lycee-saintmartin59.com)



## UFA FRESC SITE SAINT RÉMI

Bachelor 3 Marketing Communication.

Deux spécialités : > Community management et e-influence  
> Développement des produits de mode

### Formations en apprentissage :

#### \* Après le bac :

- BTS Electrotechnique
- BTS Services Informatiques aux Organisations

#### \* Après un bac + 2 validé dans le domaine commercial ou de la communication :

- Bachelor Marketing Communication.  
Deux spécialités au choix :
  - > Community management et e-influence
  - > Développement des produits de mode
- Bachelor Marketing Management mention entrepreneuriat

21 rue Pellart

Illévia : arrêts Eurotéléport et Saint-Rémi

03 20 89 41 78 [www.ufafresc.fr](http://www.ufafresc.fr) [florence.caron@ufafresc.fr](mailto:florence.caron@ufafresc.fr)

## LYCÉE SAINT-MARTIN

Nouveau BTS au lycée Saint-Martin (groupe Fresc)

### Formations en apprentissage :

#### \* Après le bac :

- BTS podo-orthésiste - en 3 ans  
Paramédical, santé, handicap

54 rue de Lille

Métro : station Charles de Gaulle ligne 2

03 20 81 98 33

[www.lycee-saintmartin59.fr](http://www.lycee-saintmartin59.fr)

[secretariat.2@lycee-saintmartin59.fr](mailto:secretariat.2@lycee-saintmartin59.fr)



## ÉCOLE NATIONALE DE POLICE DE ROUBAIX-HEM

Formation des Gardiens de la Paix (accès après obtention d'un concours ouvert aux titulaires du baccalauréat)

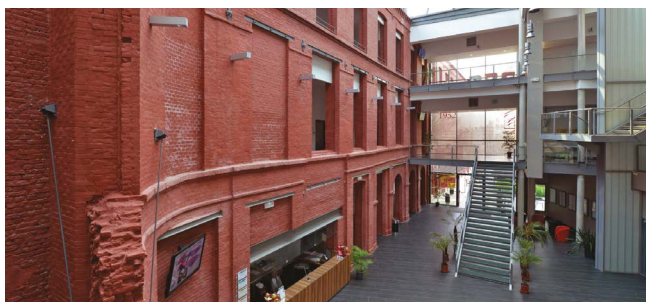
Formation des Adjoints de Sécurité (ADS) et des Cadets de la République (accès après obtention d'une sélection sans condition de diplôme).

117 rue Joseph Dubar

Bus : ligne 20, direction Toufflers-Toufflers Douane, arrêt Motte

03 20 81 71 71 - dzrfpn-nord@interieur.gouv.fr

Ligne Info Police Recrutement : 03.20.62.49.59



## ÉCOLE NATIONALE DE PROTECTION JUDICIAIRE DE LA JEUNESSE (ENPJJ)

Ayant pour mission principale la formation initiale et continue des éducateurs et directeurs des services de la Protection judiciaire de la jeunesse (PJJ), l'ENPJJ ouvre son offre de formation aux acteurs de la justice des mineurs, de la protection de l'enfance (magistrats de la jeunesse, avocats, professionnels des conseils généraux, ...) et du secteur associatif habilité. Classe préparatoire intégrée.

Renseignements et dossiers d'inscription téléchargeables sur <https://lajusticerecrute.fr/>

16 rue du Curoir / Métro : Roubaix-Charles-de Gaulle (ligne 2)

03 59 03 14 14 / [enpjj-roubaix@justice.fr](mailto:enpjj-roubaix@justice.fr) / [www.enpjj.justice.fr](http://www.enpjj.justice.fr)



# ROUBAIX S'ENGAGE POUR L'EMPLOI

[roubaixemploi.fr](https://roubaixemploi.fr)

*Trouvez ou proposez un emploi , un stage, une  
alternance sur la plateforme emploi de Roubaix*

## ORIENTATION

### L'AVANT-POSTE : EMPLOI, ENTREPRENEURIAT, FORMATION INNOVANTE

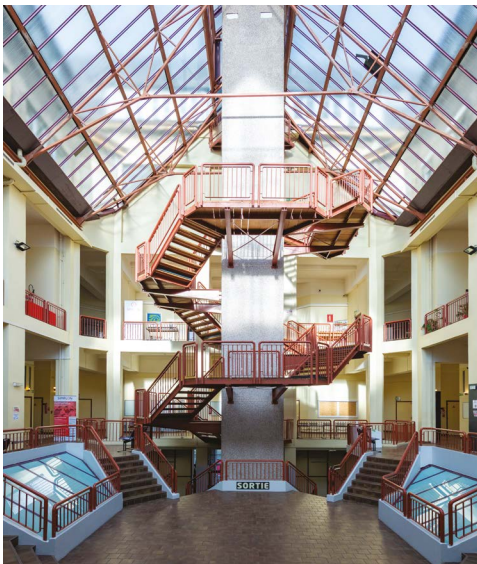
L'Avant Poste est un lieu ressource où nous pourrons vous orienter vers la bonne structure selon vos besoins et vos projets .

Si vous rencontrez des difficultés, si vous décrochez de vos études, ne restez pas avec vos questions, venez nous rencontrer.

Vous trouverez sur place conseil et :

- > Des informations sur les formations avec le PRIF La Fabrik
- > Un accompagnement pour les créateurs d'entreprises avec la Fabrique Mel à Entreprendre
- > Des formations courtes et certifiantes dans le numérique
- > Une WEBradio pour diffuser des infos
- > De nombreux ateliers et temps de rencontre autour de l'emploi et la formation

Retrouvez le programme de l'avant poste et de ses partenaires sur <https://avantposte-roubaix.fr/evenements/>



Avant-Poste,  
33 boulevard  
Leclerc,  
métro  
Eurotéléport,  
03 59 57 32 50  
Direction.  
economie@  
ville-roubaix.fr  
www.  
avantposte-  
roubaix.fr

## CIO DU VAL DE MARQUE

Centre d'Information et d'Orientation

### Accueil, information et conseil du public scolaire et non scolaire

Il vous prépare également à construire un projet professionnel. L'équipe du CIO vous accueille : sans rendez-vous pour une consultation auto documentaire, sur rendez-vous pour un entretien personnalisé et approfondi du lundi au samedi de 9h à 12h (sauf le vendredi) et de 13h30 à 17h30 (sauf le samedi).

2 rue Fidèle Lehoucq - Tourcoing

Métro (ligne 2) et Tramway : Tourcoing Centre

03 20 25 93 03 / cio.valdemarque@ac-lille.fr

### PROCH'ORIENTATION :

#### Besoin d'un coup de pouce pour choisir votre orientation ?

Proch'Orientation, la plateforme dédiée à l'information sur les métiers et les formations, évolue ! Un nouvel outil ludique permettant d'aider nos jeunes dans leurs recherches est disponible sur [www.prochorientation.fr](http://www.prochorientation.fr), rubrique "**Trouver le métier qui me convient**".

Plus on joue, plus on trouve les métiers qui nous conviennent. Grâce à 3 jeux innovants et à des questions, des filières et métiers correspondant au profil du jeune lui seront proposés. Plus ce dernier joue, plus son profil sera précis et plus les propositions de métiers et formations seront adaptées à ses attentes.

Rejoignez l'expérience sur <https://www.prochorientation.fr/>

### MIE – MAISON DE L'EMPLOI DU ROUBAISIS

#### A la recherche de votre premier emploi ? Envie de changer d'orientation ?

La MiE, avec son espace ressource "la Fabrik by MiE" à l'Avant-Poste (33 bd Leclerc), accompagne vos projets de formation, d'insertion professionnelle, de coaching pour les métiers du numérique ou d'entrepreneuriat.

Vous y trouverez des conseils pour votre orientation professionnelle, une programmation riche en job-datings, rencontres avec des DRH, visites d'entreprises et découvertes métiers en vidéo et réalité virtuelle, ateliers formation, accès à l'offre de formation régionale, aux certifications et leur financement, un espace de coworking gratuit, des outils pour l'entrepreneur (sur place et en ligne), des jeux par équipes, ... et bien d'autres !

[www.mie-roubaix.fr](http://www.mie-roubaix.fr) / 03 59 30 66 00

métro Eurotéléport / [contact@mie-roubaix.fr](mailto:contact@mie-roubaix.fr)

78 B et C bd du Général Leclerc



## **PÔLE RESSOURCES JEUNESSE DESCHEPPER / LAENNEC : Les Pôles Ressources Jeunesse**

**Les PRJ sont des lieux dédiés à la jeunesse.**

### **Pour vos projets professionnels**

conseils et accompagnement personnalisés dans vos recherches de stages et d'emploi (élaboration de votre CV, de lettres de motivation, simulation d'entretien, recherche d'offre, mise en réseau,...), aide au BAFA, Pass Permis ou vos démarches administratives.

## Pour les projets « étudiants » et associatifs

conseils et accompagnement personnalisés à la mise en place de votre projet (aide à la recherche de financement, recherche de partenaires et mise en réseau, mise à disposition des locaux pour vos évènements,...).

Les PRJ proposent également des ateliers autour de la danse, de l'éloquence, du sport, de la vidéo,...

Le PRJ Deschepper 50 rue Sébastopol Roubaix (Centre)

03 20 36 91 46 / ouvert du lundi au mercredi 9h30 à 11h30

et de 13h à 21h et du jeudi au vendredi de 13h à 21h.

Méto : Ligne 2 – Arrêt Grand Place.  Pole Ressources Jeunesse Deschepper –  pole\_deschepper

Le PRJ Laënnec 1 rue Joseph Dubar Roubaix (Sud)

03 28 34 28 40 / ouvert du lundi au mercredi 9h30 à 11h30

et de 13h à 21h et du jeudi au vendredi de 13h à 21h.

Bus Liane 4 – Direction Hôtel de Ville (Villeneuve d'Ascq) Arrêt Zola.

 Pole Ressources Jeunesse Laennec –  prj\_laennec

Le PRJ des Quartiers Nord 135 rue de Flandre Roubaix (Nord) 03

59 57 32 65 / ouvert du lundi au mercredi 10h à 12h et de 13h à

21h et du jeudi au vendredi de 13h à 21h. Bus Liane 4 – Direction

Gounod (Halluin) Arrêt Rue de Tourcoing.  LaMaison Du Projet –

 lamaisonduprojet



# DÉMARCHES ET INSCRIPTIONS POUR RECHERCHER UN EMPLOI

Lilagora.fr



Avec l'application **lilagora.fr**, le réseau professionnel de l'Université de Lille, vous pourrez :

- Être informés sur les événements de l'Université et de ses partenaires afin de rencontrer de jeunes chefs d'entreprise et vous renseigner sur votre futur métier
- Découvrir les témoignages des étudiants et anciens étudiants
- Développer dès à présent votre réseau professionnel, saisir des opportunités professionnelles et découvrir des astuces et conseils pour optimiser votre candidature
- Retrouver des ressources documentaires sur les métiers qui vous intéressent, ceux qui recrutent, sur les secteurs socioéconomiques d'avenir dans notre région et leurs débouchés, sur leurs évolutions et les filières d'accès
- Chercher un mentor pour votre projet de formation ou professionnel.

## **CRIJ : CENTRE RÉGIONAL INFORMATION JEUNESSE**

**Le CRIJ Hauts-de-France** vous informe et vous accompagne sur les problématiques liées à la jeunesse : études, emploi et formation, jobs, vie pratique, logement, engagement, mobilité internationale... Il propose un espace de travail partagé gratuit, ouvert aux jeunes, étudiants, jeunes porteurs de projets, ou associations étudiantes.

Service gratuit de petites annonces : [www.ij-annonces.fr](http://www.ij-annonces.fr)

2 rue Edouard Delesalle, Lille, métro Mairie de Lille – 03 20 12 87 30

Du lundi au vendredi de 9h à 12h30 et de 13h30 à 17h30

[contact@crij-hdf.fr](mailto:contact@crij-hdf.fr) [www.ij-hdf.fr](http://www.ij-hdf.fr)

### ***Pôle Emploi Roubaix centre***

74 grande rue, métro Roubaix Grand Place ou Eurotéléport

[www.pole-emploi.fr](http://www.pole-emploi.fr) / 39 49

### ***Pôle Emploi Les Prés***

30 bd de Mulhouse - bus ligne 15, arrêt square des Prés

[www.pole-emploi.fr](http://www.pole-emploi.fr) / 39 49

## Aides de la région Hauts de France avec GENERATION HAUTS DE FRANCE

Dans les Hauts-de-France, la carte génération #HDF est un dispositif incontournable pour les lycéens et les apprentis. Gratuite, elle leur donne droit à des aides pour l'acquisition de manuels et d'équipements pour leur scolarité. Elle varie entre 55 et 200 €.

Cette carte donne aussi accès à toute une série de bons plans culturels, ouverts désormais également à tous les étudiants âgés de 15 à 25 ans. En s'inscrivant, on peut notamment recevoir des invitations gratuites pour des événements de la région : spectacles, concerts, matchs, rendez-vous sportifs et culturels.





## Et aussi

### Aide régionale à la restauration des étudiants boursiers

**PROCH'ORIENTATION** : Convention de stage de découverte des métiers pendant les vacances scolaires

**Permis de conduire (APC)**, La Région propose un prêt jusqu'à 1 000€ pour aider les jeunes à passer leur permis de conduire.

**En route pour l'emploi** (Parc auto à 1 € par jour)

**Bourses de mobilité internationale MERMOZ** (MERMOZ22)

**Service Civique Volontaire** (SCIV)

**Étudiant Relais Santé**

### Une question complémentaire ?

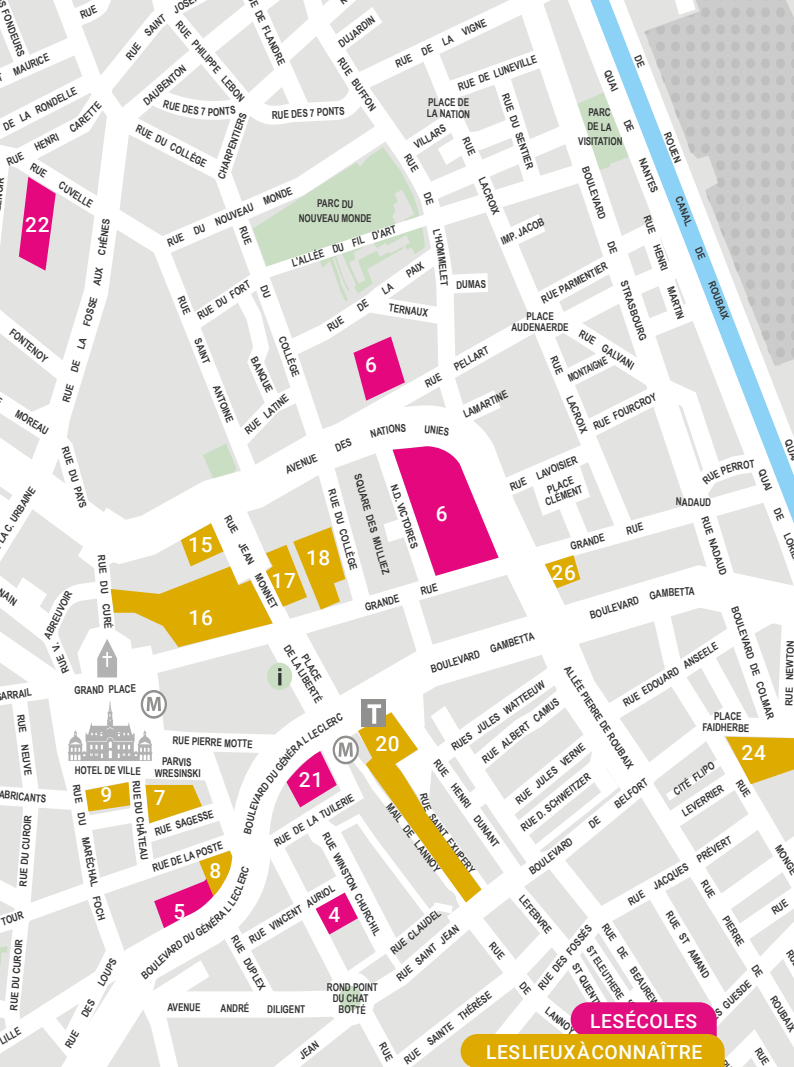
Contactez le 0800 026 080

ou sur <https://guide-aides.hautsdefrance.fr/>





- 1 Pôle universitaire IAE Roubaix - LEA - IUT et antenne CROUS (commerces à proximité)
- 2 ESAAT (École Supérieure des Arts Appliqués et du Textile)
- 3 ENSAIT (École Nationale Supérieure des Arts et Industries Textile)
- 4 Infocom
- 5 ESMOD
- 6 BTS - Lycée Saint-Rémi
- 7 Médiathèque
- 8 Avant-Poste
- 9 L'Alternateur
- 10 Pôle Deschepper/Vie Etudiante
- 11 Le Colisée, salle de spectacles - CCN
- 12 La Piscine - Musée d'art et d'industrie André Diligent



- 13** La Cave aux Poètes, concerts
- 14** Salle Watremetz
- 15** Le 301 - BAR LIVE - L'ARA
- 16** Centre commercial Espace Grand Rue
- 17** Le Duplexe (Salles de cinéma)
- 18** Paris Store (Épicerie asiatique et arts de la table)

- 19** Office du tourisme - La Bobine
- 20** McArthurGlen - Village de marques
- 21** Pôle 3D (2 sites)
- 22** Enaco Excellence
- 23** Formation ArtFX
- 24** Condition Publique, Fablab, Labo148
- 25** CCN Hauts de France, Danse
- 26** L'oiseau Mouche, théâtre



On trouve tout sur



Démarches en ligne • agenda • infos pratiques

VILLE DE  
**ROUBAIX**